



**МИНИСТЕРСТВО СТРОИТЕЛЬСТВА И ЖИЛИЩНО-КОММУНАЛЬНОГО
ХОЗЯЙСТВА РЕСПУБЛИКИ ХАКАСИЯ**
ХАКАС РЕСПУБЛИКАНЫҢ ПҮДҮРІГ ПАЗА ЧУРТ-КОММУНАЛЬНАЙ ХОНИИНИҢ
МИНИСТЕРСТВОЗЫ

ПРИКАЗ

«25» 04.2023

г. Абакан

№ 090-87-2

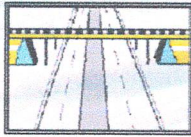
Об утверждении проекта планировки территории и проекта межевания территории линейного объекта «Реконструкция автомобильной дороги Усть-Абакан – Чарков – Ербинская на участке км 72+200 – км 92+000 в Усть-Абаканском районе Республики Хакасия»

В соответствии со статьей 45 Градостроительного кодекса Российской Федерации, статьей 17 Закона Республики Хакасия от 05.10.2012 № 83-ЗРХ «О градостроительной деятельности на территории Республики Хакасия», постановлением Правительства Республики Хакасия от 30.12.2014 № 722 «Об утверждении Положения о Министерстве строительства и жилищно-коммунального хозяйства Республики Хакасия», на основании заявления ООО «Автодорпроект «Трасса» от 05.04.2023 № 53 п р и к а з ы в а ю:

Утвердить прилагаемые проект планировки территории и проект межевания территории линейного объекта «Реконструкция автомобильной дороги Усть-Абакан – Чарков – Ербинская на участке км 72+200 – км 92+000 в Усть-Абаканском районе Республики Хакасия».

Министр

В.А. Келин



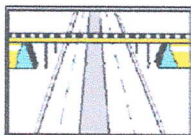
**ОБЩЕСТВО С ОГРАНИЧЕННОЙ ОТВЕТСТВЕННОСТЬЮ
«АВТОДОРПРОЕКТ «ТРАССА»**

**ПРОЕКТ ПЛАНИРОВКИ ТЕРРИТОРИИ ЛИНЕЙНОГО
ОБЪЕКТА И ПРОЕКТ МЕЖЕВАНИЯ ТЕРРИТОРИИ
ЛИНЕЙНОГО ОБЪЕКТА**

**Реконструкция автомобильной дороги Усть-Абакан – Чарков –
Ербинская на участке км 72+200 – км 92+000 в
Усть-Абаканском районе Республики Хакасия**

**138/2022 – ППТ
138/2022 – ПМТ**

2023



**ОБЩЕСТВО С ОГРАНИЧЕННОЙ ОТВЕТСТВЕННОСТЬЮ
«АВТОДОРПРОЕКТ «ТРАССА»**

25.04.2023 090-81-

**ПРОЕКТ ПЛАНИРОВКИ ТЕРРИТОРИИ ЛИНЕЙНОГО
ОБЪЕКТА И ПРОЕКТ МЕЖЕВАНИЯ ТЕРРИТОРИИ
ЛИНЕЙНОГО ОБЪЕКТА**

**Реконструкция автомобильной дороги Усть-Абакан – Чарков –
Ербинская на участке км 72+200 – км 92+000 в
Усть-Абаканском районе Республики Хакасия**

138/2022 – ППТ

138/2022 – ПМТ

Директор

ГИП



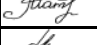
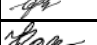



В. Г. Шлойда

В. Я. Сальцева

2023

Обозначение	Наименование	Примечание
138/ 2022 – ППТ	Проект планировки территории линейного объекта	
	<i>Основная часть</i>	
	Раздел 1 Проект планировки территории. Графическая часть	
	Раздел 2 Положение о размещении линейных объектов	
	<i>Материалы по обоснованию проекта планировки территории</i>	
	Раздел 3 Материалы по обоснованию проекта планировки территории. Графическая часть	
	Раздел 4 Материалы по обоснованию проекта планировки территории. Пояснительная записка	
138/2022 – ПМТ	Проект межевания территории линейного объекта	
	<i>Основная часть</i>	
	Раздел 5 Проект межевания территории. Графическая часть	
	Раздел 6 Проект межевания территории. Текстовая часть	
	<i>Материалы по обоснованию проекта межевания территории</i>	
	Раздел 7 Материалы по обоснованию проекта межевания территории. Графическая часть	
	Раздел 8 Материалы по обоснованию проекта межевания территории. Пояснительная записка	

Изм	К.уч.	Лист	№док	Подпись	Дата	138/2022 – СП			
Разработал	Новикова				03.23	Состав проекта планировки территории линейного объекта и проекта межевания территории линейного объекта	Стадия	Лист	Листов
Проверил	Янченко				03.23		П	1	1
Рук. группы	Матвеев				03.23		ООО «Автодорпроект «Трасса»		
Н. контроль	Исаев				03.23				
ГИП	Колмогорова				03.23				

Обозначение	Наименование	Страницы
	Введение	
	Проект планировки территории линейного объекта	
	<i>Основная часть</i>	
	Раздел 1 Проект планировки территории. Графическая часть	7
138/2022-ППТ	Чертеж красных линий Масштаб 1:5000	8
138/2022-ППТ	Чертеж границ зон размещения объекта.	13
138/2022-ППТ	Схема границ территорий линейного участка	18
	Раздел 2 Положение о размещении линейного объекта	19
	2.1 Реквизиты документов, на основании и с учетом которых разработан проект планировки территории линейного объекта и проект межевания территории линейного объекта	20
	2.2 Перечень субъектов Российской Федерации, перечень муниципальных районов, городских округов в составе субъектов Российской Федерации, перечень поселений, населенных пунктов, внутригородских территорий городов федерального значения, на территориях которых устанавливаются зоны планируемого размещения линейных объектов	20
	2.3 Перечень координат характерных точек границ территории, в отношении которой утвержден проект планировки территории линейного объекта и проект межевания территории линейного объекта	21
	2.4 Мероприятия по защите сохраняемых объектов капитального строительства	29
	2.5 Обеспечение сохранности выявленных объектов культурного наследия	29
	2.6 Мероприятия по охране окружающей среды	30
	2.7 Защита территории от чрезвычайных ситуаций природного и техногенного характера, проведение мероприятий по пожарной безопасности	31
	2.8 Предельные параметры разрешенного строительства	35
	<i>Материалы по обоснованию проекта планировки территории</i>	
	Раздел 3 Материалы по обоснованию проекта планировки территории. Графическая часть	36
138/2022-ППТ	Схема расположения элементов планировочной структуры территории	37
138/2022-ППТ	Схема границ зон с особыми условиями, культурного наследия	38
138/2022-ППТ	Схема организации улично-дорожной сети и движения транспорта	39
138/2022-ППТ	Схема вертикальной планировки территории	40
138/2022-ППТ	Схема границ зон с особыми условиями использования территории	41
138/2022-ППТ	Схема границ территорий линейного участка	42
138/2022-ППТ	Схема конструктивных и планировочных решений. Масштаб 1:2000	43

Обозначение	Наименование	Страницы
	Раздел 4 Материалы по обоснованию проекта планировки территории. Пояснительная записка	54
	4.1 Краткая физико-географическая характеристика района работ	55
	4.1.1 Рельеф	55
	4.1.2 Растительность и почвы	55
	4.1.3 Климат	55
	4.1.4 Инженерно-гидрологическая характеристика	56
	4.1.5 Инженерно-геологическая характеристика	56
	4.2 Обоснование определения границ зоны планируемого размещения линейного объекта	57
	4.3 Обоснование определения границ зон планируемого размещения линейных объектов, подлежащих реконструкции в связи с изменением их местоположения	58
	4.4 Обоснование определения предельных параметров застройки территории в границах зон планируемого размещения объектов капитального строительства, проектируемых в составе линейных объектов	58
	4.5 Ведомость пересечений границ зон планируемого размещения линейного объекта (объектов) с сохраняемыми объектами капитального строительства (здание, строение, сооружение, объект, строительство которого не завершено), существующими и строящимися на момент подготовки проекта планировки территории	58
	4.6 Ведомость пересечений границ зон планируемого размещения линейного объекта (объектов) с объектами капитального строительства, строительство которых запланировано в соответствии с ранее утвержденной документацией по планировке территории	58
	4.7 Ведомость пересечений границ зон планируемого размещения линейного объекта с водными объектами	59
	4.8 Обоснование мероприятий по переводу земель из одной категории в другую	59
	Приложения:	60
	Приложение А Задание	61
	Приложение Б Программа на выполнение инженерно-геодезических (топографо-геодезических) изысканий для разработки проектной документации	67
	Приложение В Программа на выполнение инженерно-геологических изысканий для разработки проектной документации	68
	Приложение Г Программа на выполнение инженерно-гидрометеорологических изысканий для разработки проектной документации	69
	Приложение Д Программа на выполнение инженерно-экологических изысканий для разработки проектной документации	70
	Приложение Е Письмо Министерства природных ресурсов и экологии Республики Хакасия №010-7476-СБ от 21.11.2022 г.	71

Обозначение	Наименование	Страницы
	Приложение Ж Письмо Государственной инспекции об охране культурного наследия Республики Хакасия №430-3448 ДЛ от 28.10.2022 г.	75
	Приложение З Выписка о границе между субъектами Российской Федерации, границы муниципального образования и границе населенного пункта, кадастровый номер 19:00:3.22	78
	Приложение И Выписка о границе между субъектами Российской Федерации, границы муниципального образования и границе населенного пункта, кадастровый номер 19:00:3.35	80
	Приложение К Выписки из Единого государственного реестра недвижимости об основных характеристиках и зарегистрированных правах на объект недвижимости, кадастровый номер 19:10:000000:1301	82
	Проект межевания территории линейного объекта	
	<i>Основная часть</i>	
	Раздел 5 Проект межевания территории. Графическая часть	93
138/2022-ПМТ	План межевания территории Масштаб 1:5000	94
	Раздел 6 Проект межевания территории. Текстовая часть	99
	6.1 Общие положения	100
	6.1.1 Введение	100
	6.1.2 Цель разработки проекта	100
	6.1.3 Используемые исходные материалы	100
	6.2 Структура территории, образуемая в результате межевания территории	101
	6.2.1 Параметры вновь образуемых земельных участков. Характеристики вновь образуемых земельных участков	104
	<i>Материалы по обоснованию проекта межевания территории</i>	
	Раздел 7 Материалы по обоснованию проекта межевания территории. Графическая часть	114
138/2022-ПМТ	Схема расположения элементов планировочной структуры территории	115
138/2022-ПМТ	Схема границ зон с особыми условиями, культурного наследия	116
138/2022-ПМТ	Схема границ территории линейного объекта	117
	Раздел 8 Материалы по обоснованию проекта межевания территории. Пояснительная записка	118
	8.1 Обоснование определения местоположения границ образуемого земельного участка с учетом соблюдения требований к образуемым земельным участкам, в том числе требований к предельным (минимальным и (или) максимальным) размерам земельных участков	119
	8.2 Обоснование способа образования земельного участка	119
	8.3 Обоснование определения размеров образуемого земельного участка	120
	8.4 Обоснование определения границ публичного сервитута, подлежащего установлению в соответствии с законодательством Российской Федерации	120
	8.5 Основные технико-экономические показатели проекта планировки территории и проекта межевания территории	120

Введение

Проект планировки территории линейного объекта и проект межевания территории линейного объекта: «Реконструкция автомобильной дороги Усть-Абакан – Чарков – Ербинская на участке км 72+200 – км 92+000 в Усть-Абаканском районе Республики Хакасия» разработан на основании Постановления Правительства РФ N564 от 12.05.2017 «Об утверждении Положения о составе и содержании проектов планировке территории, предусматривающих размещение одного или нескольких линейных объектов» (с последующими изменениями) и утвержденного Задания ГКУ РХ «Хакасавтодор» от 10.10.2022 г. Работа выполнена в соответствии с требованиями Градостроительного, Земельного, Лесного, Водного кодексов РФ и других законодательных актов и нормативно-правовых документов Российской Федерации.

Назначение, содержание и утверждение документации о планировке территории определены главой 5 Градостроительного кодекса РФ и главой 17 Закона Республики Хакасия N83-ЗРХ от 05.10.2012 «О градостроительной деятельности на территории Республики Хакасия» (с последующими изменениями).

В проекте учтены основные положения действующих муниципальных целевых программ муниципальных образований «Усть-Абаканский район», «Аскизский район», Стратегические приоритеты социально-экономического развития Республики Хакасия до 2030 года, положения проекта Стратегии социально-экономического развития Сибири до 2030 года и Схемы территориального планирования Республики Хакасия.

Документация на проект планировки территории по объекту «Реконструкция автомобильной дороги Усть-Абакан – Чарков – Ербинская на участке км 72+200 – км 92+000 в Усть-Абаканском районе Республики Хакасия» (далее – Территория) разработана на основании:

- Градостроительного кодекса Российской Федерации № 190-ФЗ;
- Правил землепользования и застройки Чарковского сельсовета Усть-Абаканского района Республики Хакасия, утвержденных решением Совета депутатов Чарковского сельсовета Усть-Абаканского района Республики Хакасия №81 от 24.12.2012 г.;
- Генерального плана Чарковского сельсовета, утвержденного решением Совета депутатов Чарковского сельсовета Усть-Абаканского района Республики Хакасия №91 от 18.04.2022 г.;
- Стратегии социально-экономического развития.

При разработке учитывались требования следующих нормативов проектирования: СП 34.13330.2021 «СНиП 2.05.02-85* «Автомобильные дороги»; СП 35.13330.2011 «СНиП 2.05.03-84* Мосты и трубы».

Целями разработки проекта планировки территории линейного объекта и проекта межевания линейного объекта территории являются:

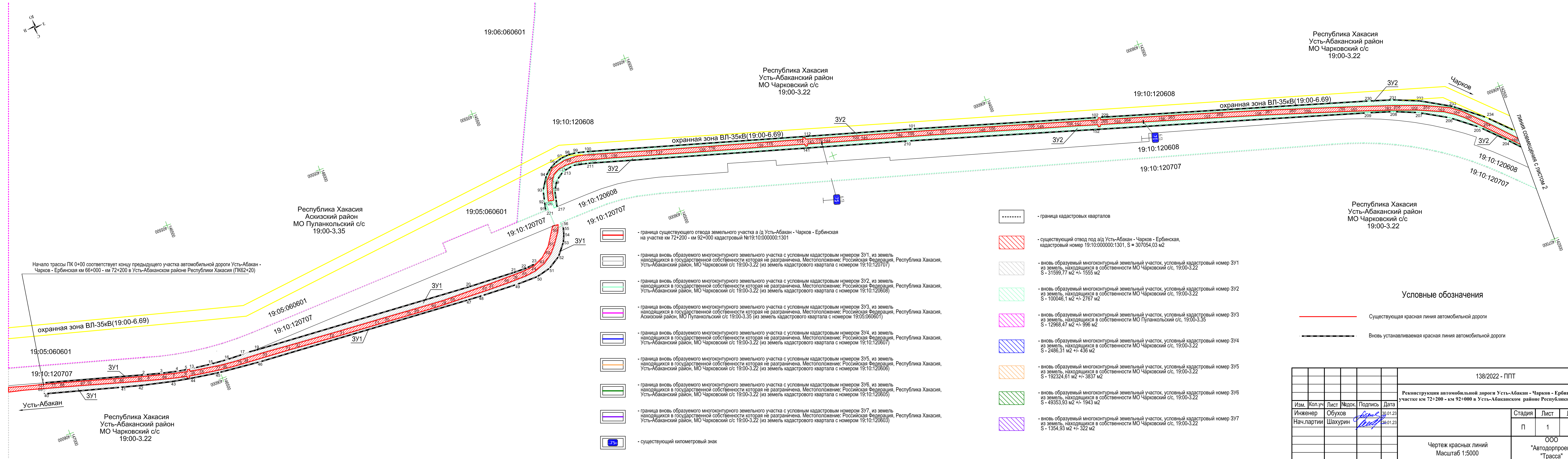
1 Обеспечение устойчивого развития территории Усть-Абаканского района Республики Хакасия;

2 Выделение элементов планировочной структуры территорий проектирования; обоснование границ территорий, в пределах которых разрабатывается реконструкция автомобильной дороги в соответствии с транспортной инфраструктурой, установленной генпланом Усть-Абаканского района Республики Хакасия, установление параметров планируемого развития элементов планировочной структуры;

3 Установление зон планируемого размещения объектов и сооружений:

- инженерной и транспортной инфраструктуры;
- установление информационных щитов и указателей;
- установление границ земельных участков, предназначенных для строительства объекта: «Реконструкция автомобильной дороги Усть-Абакан – Чарков – Ербинская на участке км 72+200 – км 92+000 в Усть-Абаканском районе Республики Хакасия».

Раздел 1 Проект планировки территории. Графическая часть



Начало трассы ПК 0+00 соответствует концу предыдущего участка автомобильной дороги Усть-Абакан - Чарков - Ербинская км 66+000 - км 72+200 в Усть-Абаканском районе Республики Хакасия (ПК62+20)

- граница существующего отвода земельного участка а /д Усть-Абакан - Чарков - Ербинская на участке км 72+200 - км 92+000 кадастровый №19:10:000000:1301
- существующий отвод под а/д Усть-Абакан - Чарков - Ербинская, кадастровый номер 19:10:000000:1301, S = 307054,03 м2
- вновь образуемый многоконтурный земельный участок, условный кадастровый номер ЗУ1 из земель, находящихся в собственности МО Чарковский с/с, 19:00-3.22 S - 31599,77 м2 +/- 1555 м2
- вновь образуемый многоконтурный земельный участок, условный кадастровый номер ЗУ2 из земель, находящихся в собственности МО Чарковский с/с, 19:00-3.22 S - 100046,1 м2 +/- 2767 м2
- вновь образуемый многоконтурный земельный участок, условный кадастровый номер ЗУ3 из земель, находящихся в собственности МО Пуланкольский с/с, 19:00-3.35 S - 12968,47 м2 +/- 996 м2
- вновь образуемый многоконтурный земельный участок, условный кадастровый номер ЗУ4 из земель, находящихся в собственности МО Чарковский с/с, 19:00-3.22 S - 2486,31 м2 +/- 436 м2
- вновь образуемый многоконтурный земельный участок, условный кадастровый номер ЗУ5 из земель, находящихся в собственности МО Чарковский с/с, 19:00-3.22 S - 192324,61 м2 +/- 3837 м2
- вновь образуемый многоконтурный земельный участок, условный кадастровый номер ЗУ6 из земель, находящихся в собственности МО Чарковский с/с, 19:00-3.22 S - 49353,93 м2 +/- 1943 м2
- вновь образуемый многоконтурный земельный участок, условный кадастровый номер ЗУ7 из земель, находящихся в собственности МО Чарковский с/с, 19:00-3.22 S - 1354,93 м2 +/- 322 м2
- существующий километровый знак
- граница кадастровых кварталов
- граница вновь образуемого многоконтурного земельного участка с условным кадастровым номером ЗУ1, из земель находящихся в государственной собственности которая не разграничена. Местоположение: Российская Федерация, Республика Хакасия, Усть-Абаканский район, МО Чарковский с/с 19:00-3.22 (из земель кадастрового квартала с номером 19:10:120707)
- граница вновь образуемого многоконтурного земельного участка с условным кадастровым номером ЗУ2, из земель находящихся в государственной собственности которая не разграничена. Местоположение: Российская Федерация, Республика Хакасия, Усть-Абаканский район, МО Чарковский с/с 19:00-3.22 (из земель кадастрового квартала с номером 19:10:120608)
- граница вновь образуемого многоконтурного земельного участка с условным кадастровым номером ЗУ3, из земель находящихся в государственной собственности которая не разграничена. Местоположение: Российская Федерация, Республика Хакасия, Аскизский район, МО Пуланкольский с/с 19:00-3.35 (из земель кадастрового квартала с номером 19:05:060601)
- граница вновь образуемого многоконтурного земельного участка с условным кадастровым номером ЗУ4, из земель находящихся в государственной собственности которая не разграничена. Местоположение: Российская Федерация, Республика Хакасия, Усть-Абаканский район, МО Чарковский с/с 19:00-3.22 (из земель кадастрового квартала с номером 19:10:120607)
- граница вновь образуемого многоконтурного земельного участка с условным кадастровым номером ЗУ5, из земель находящихся в государственной собственности которая не разграничена. Местоположение: Российская Федерация, Республика Хакасия, Усть-Абаканский район, МО Чарковский с/с 19:00-3.22 (из земель кадастрового квартала с номером 19:10:120606)
- граница вновь образуемого многоконтурного земельного участка с условным кадастровым номером ЗУ6, из земель находящихся в государственной собственности которая не разграничена. Местоположение: Российская Федерация, Республика Хакасия, Усть-Абаканский район, МО Чарковский с/с 19:00-3.22 (из земель кадастрового квартала с номером 19:10:120605)
- граница вновь образуемого многоконтурного земельного участка с условным кадастровым номером ЗУ7, из земель находящихся в государственной собственности которая не разграничена. Местоположение: Российская Федерация, Республика Хакасия, Усть-Абаканский район, МО Чарковский с/с 19:00-3.22 (из земель кадастрового квартала с номером 19:10:120603)

- Условные обозначения**
- Существующая красная линия автомобильной дороги
 - Новь устанавливаемая красная линия автомобильной дороги

138/2022 - ППТ					
Реконструкция автомобильной дороги Усть-Абакан - Чарков - Ербинская на участке км 72+200 - км 92+000 в Усть-Абаканском районе Республики Хакасия					
Изм.	Кол.уч	Лист	№док.	Подпись	Дата
	Инженер	Обухов			30.01.23
	Нач.партии	Шахурин			30.01.23
Чертеж красных линий Масштаб 1:5000				ООО "Автодорпроект "Трасса"	



Республика Хакасия
Усть-Абаканский район
МО Чарковский с/с
19:00-3.22

Республика Хакасия
Аскизский район
МО Пуланкольский с/с
19:00-3.35

Республика Хакасия
Усть-Абаканский район
МО Чарковский с/с
19:00-3.22

19:10:120608

19:10:120608

19:05:060601

19:10:120607

19:10:120608:3

19:10:120608

19:10:120707

19:10:120608

19:10:120607:33

19:10:120607:22

19:10:120607

19:05:060601

19:10:120606

19:10:120606:21

Республика Хакасия
Усть-Абаканский район
МО Чарковский с/с
19:00-3.22

Республика Хакасия
Усть-Абаканский район
МО Чарковский с/с
19:00-3.22

Условные обозначения

3Y2

3Y2

3Y2

3Y2

3Y2

3Y3

3Y3

3Y4

3Y4

3Y5

3Y5

ЛИНИЯ СОВМЕЩЕНИЯ С ЛИСТОМ 1

ЛИНИЯ СОВМЕЩЕНИЯ С ЛИСТОМ 3

Изм.	Кол.уч.	Лист	№ док.	Подпись	Дата

138/2022 - ППТ

Лист

2

9



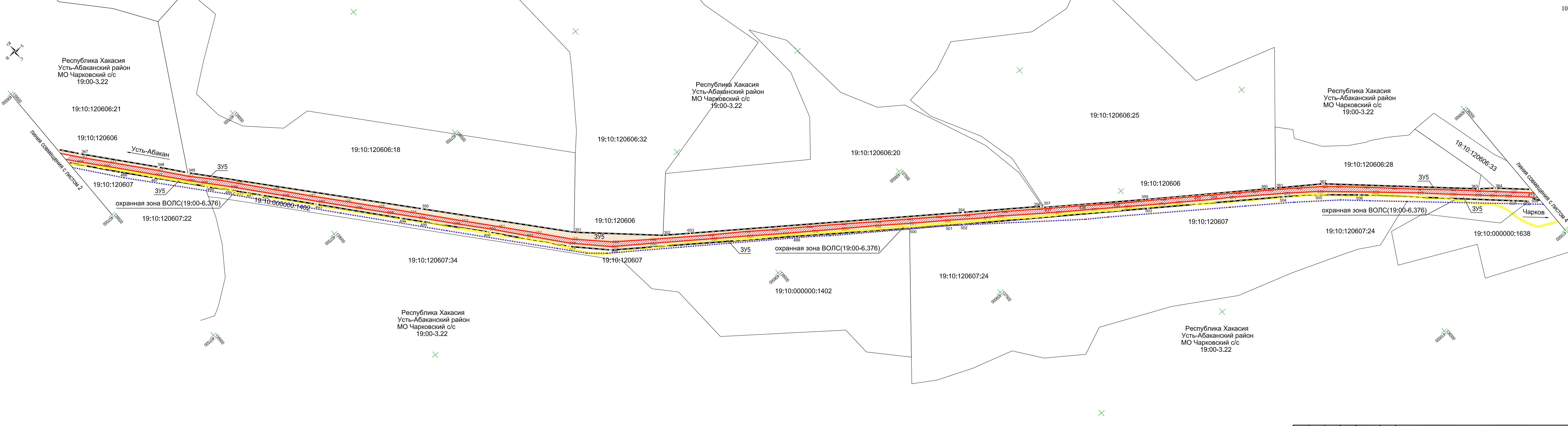
Республика Хакасия
Усть-Абаканский район
МО Чарковский с/с
19:00-3.22

Республика Хакасия
Усть-Абаканский район
МО Чарковский с/с
19:00-3.22

Республика Хакасия
Усть-Абаканский район
МО Чарковский с/с
19:00-3.22

Республика Хакасия
Усть-Абаканский район
МО Чарковский с/с
19:00-3.22

Республика Хакасия
Усть-Абаканский район
МО Чарковский с/с
19:00-3.22



Изм.	Кол.уч.	Лист	№ док.	Подпись	Дата

138/2022 - ППТ

Лист
3



19:10:120606

Республика Хакасия
Усть-Абаканский район
МО Чарковский с/с
19:00-3.22

Республика Хакасия
Усть-Абаканский район
МО Чарковский с/с
19:00-3.22

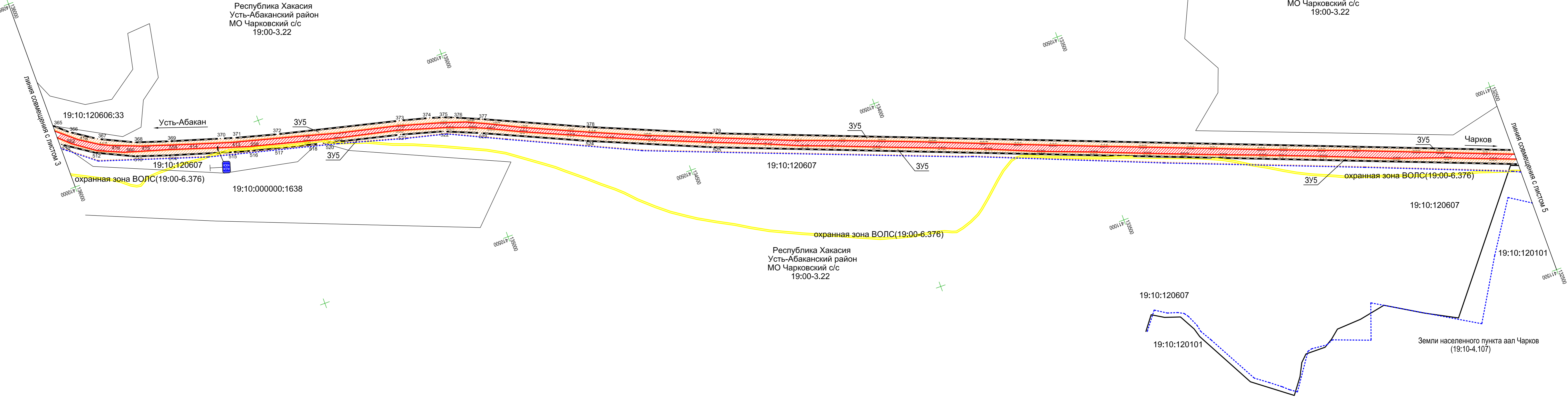
Республика Хакасия
Усть-Абаканский район
МО Чарковский с/с
19:00-3.22

19:10:120607

19:10:120607

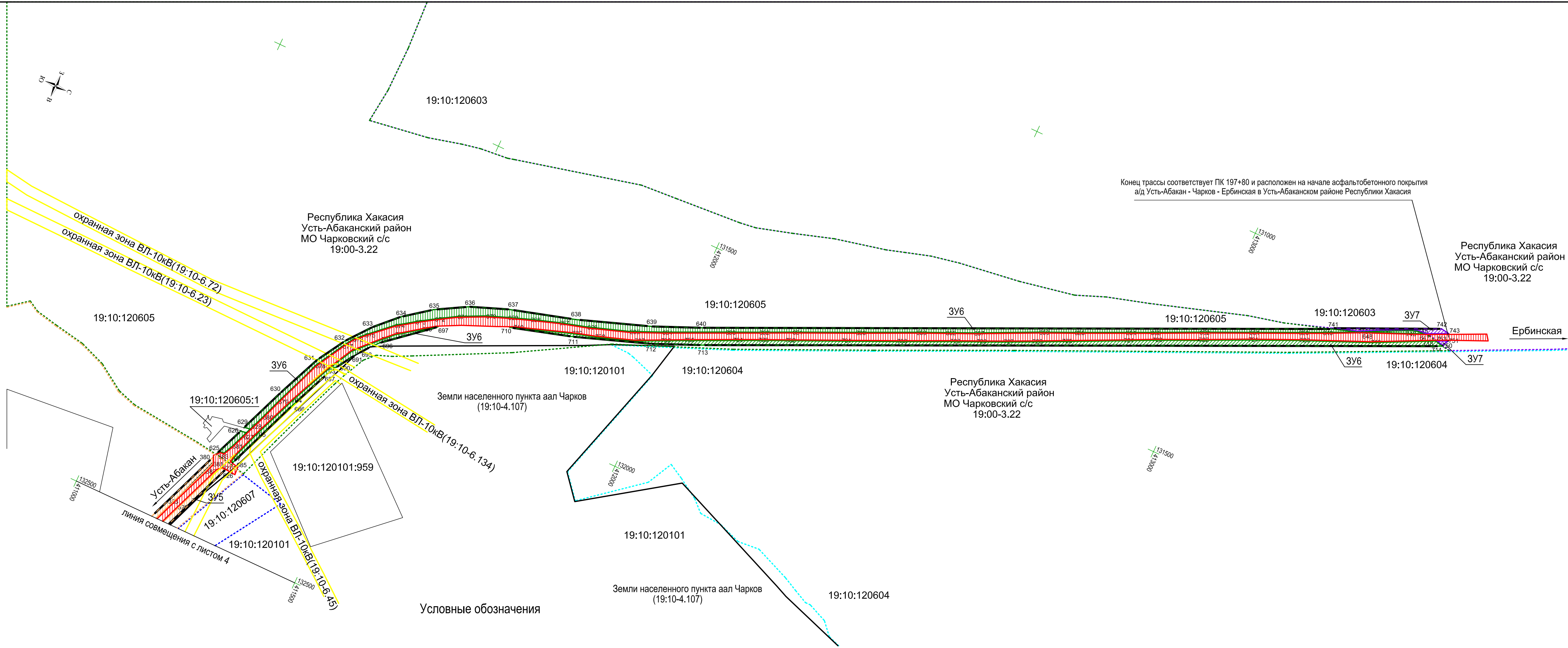
19:10:120101

Земли населенного пункта аал Чарков
(19:10-4.107)



Изм.	Кол.уч.	Лист	№ док.	Подпись	Дата

138/2022 - ППТ



Условные обозначения

Изм.	Кол.уч.	Лист	№ док.	Подпись	Дата

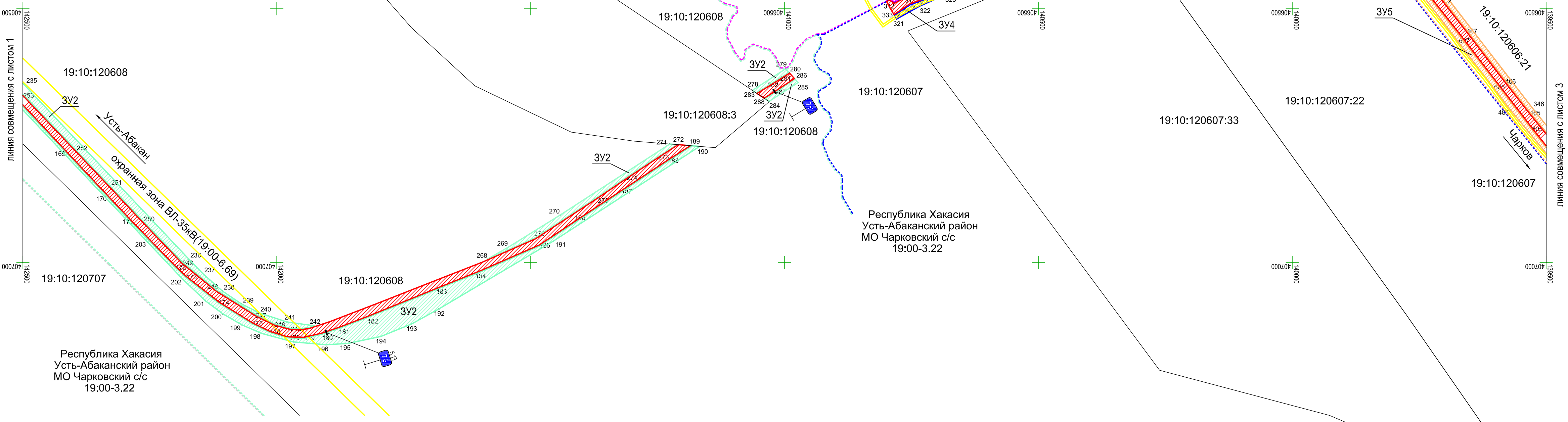
138/2022 - ППТ



Республика Хакасия
Усть-Абаканский район
МО Чарковский с/с
19:00-3.22

Республика Хакасия
Аскизский район
МО Пуланкольский с/с
19:00-3.35

Республика Хакасия
Усть-Абаканский район
МО Чарковский с/с
19:00-3.22



ЛИНИЯ СОВМЕЩЕНИЯ С ЛИСТОМ 1

ЛИНИЯ СОВМЕЩЕНИЯ С ЛИСТОМ 3

Изм.	Кол.уч.	Лист	№ док.	Подпись	Дата

138/2022 - ППТ



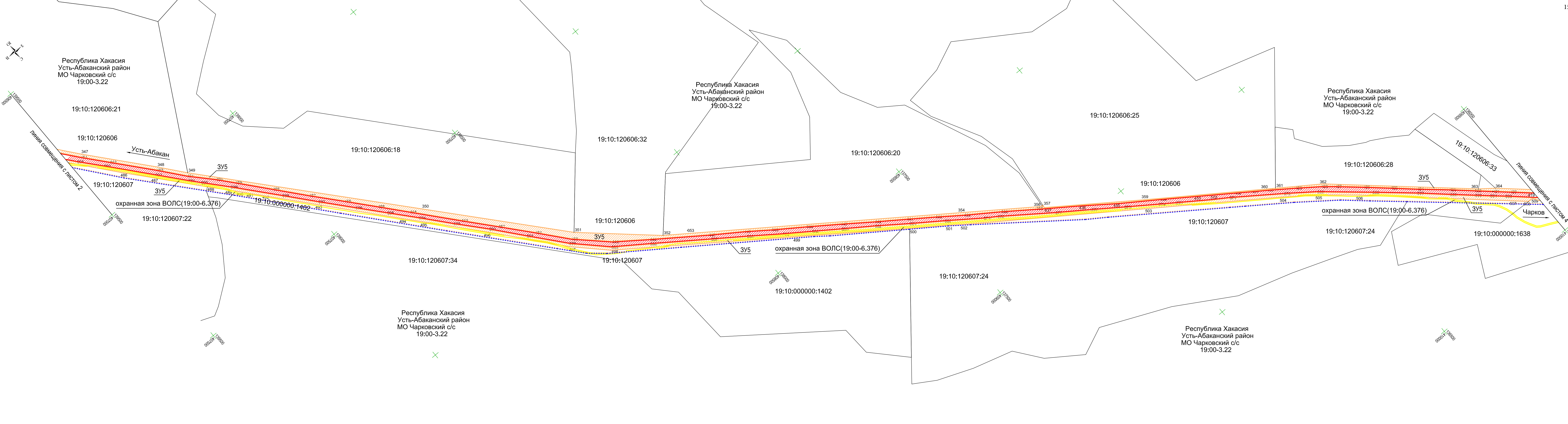
Республика Хакасия
Усть-Абаканский район
МО Чарковский с/с
19:00-3.22

Республика Хакасия
Усть-Абаканский район
МО Чарковский с/с
19:00-3.22

Республика Хакасия
Усть-Абаканский район
МО Чарковский с/с
19:00-3.22

Республика Хакасия
Усть-Абаканский район
МО Чарковский с/с
19:00-3.22

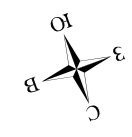
Республика Хакасия
Усть-Абаканский район
МО Чарковский с/с
19:00-3.22



Изм.	Кол.уч.	Лист	№ док.	Подпись	Дата

138/2022 - ППТ

Лист
3



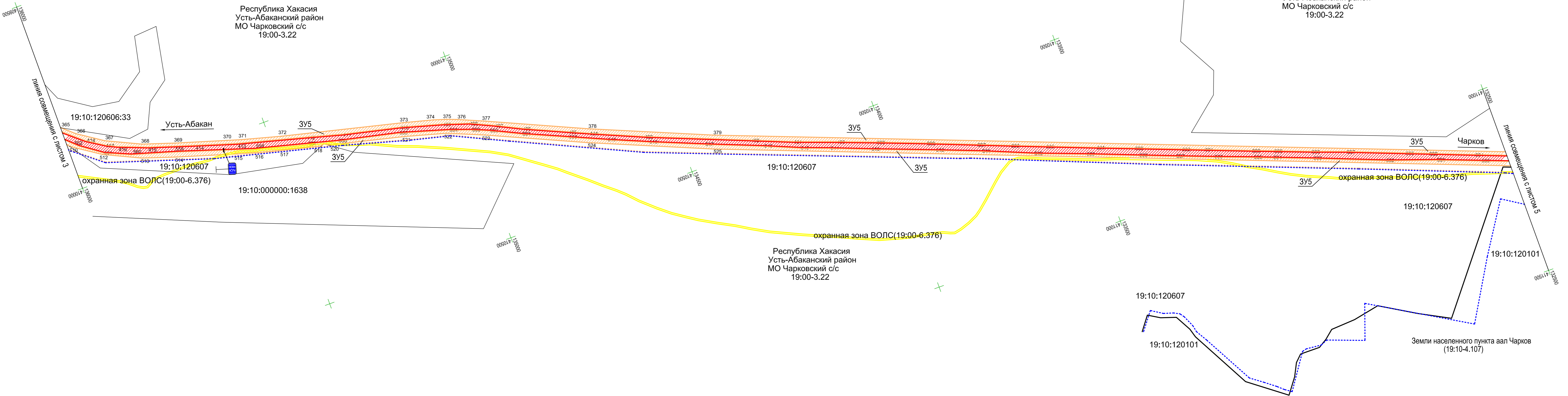
19:10:120606

Республика Хакасия
Усть-Абаканский район
МО Чарковский с/с
19:00-3.22

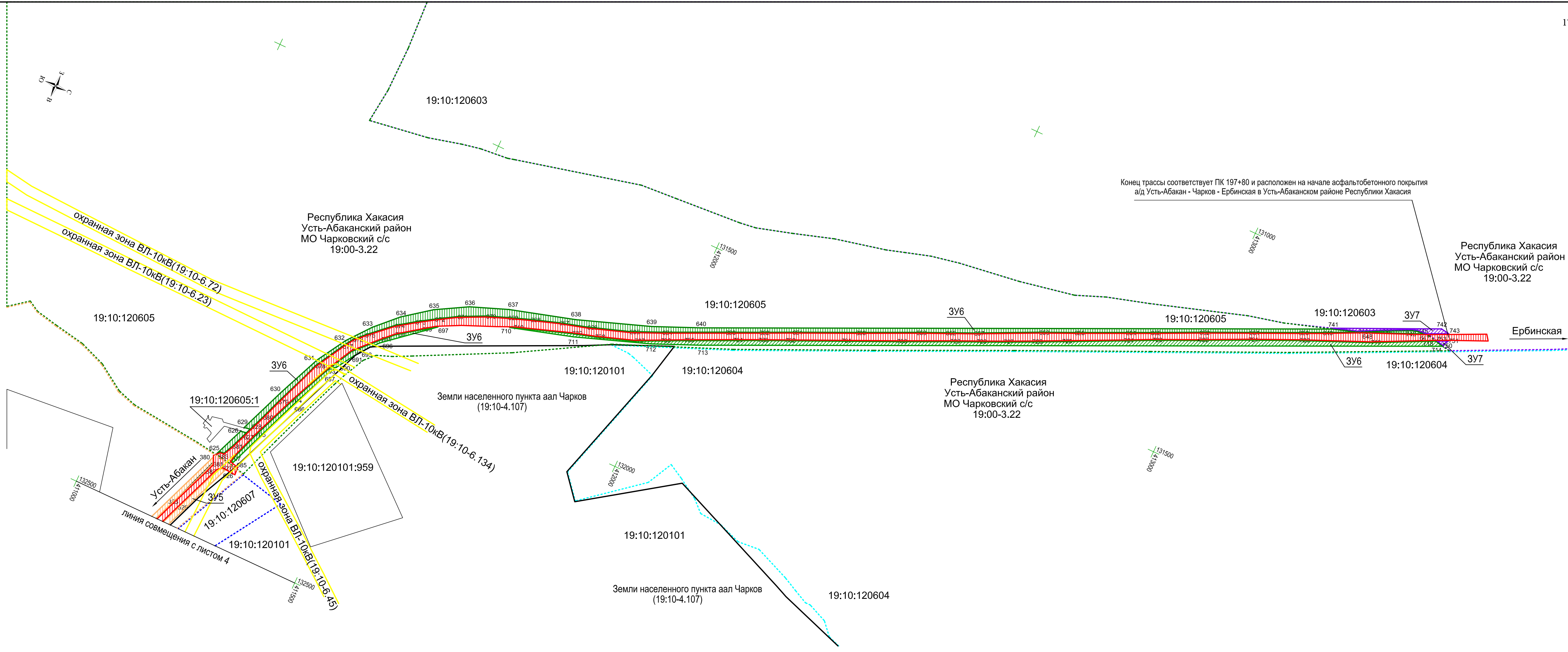
Республика Хакасия
Усть-Абаканский район
МО Чарковский с/с
19:00-3.22

Республика Хакасия
Усть-Абаканский район
МО Чарковский с/с
19:00-3.22

Земли населенного пункта аал Чарков
(19:10-4.107)



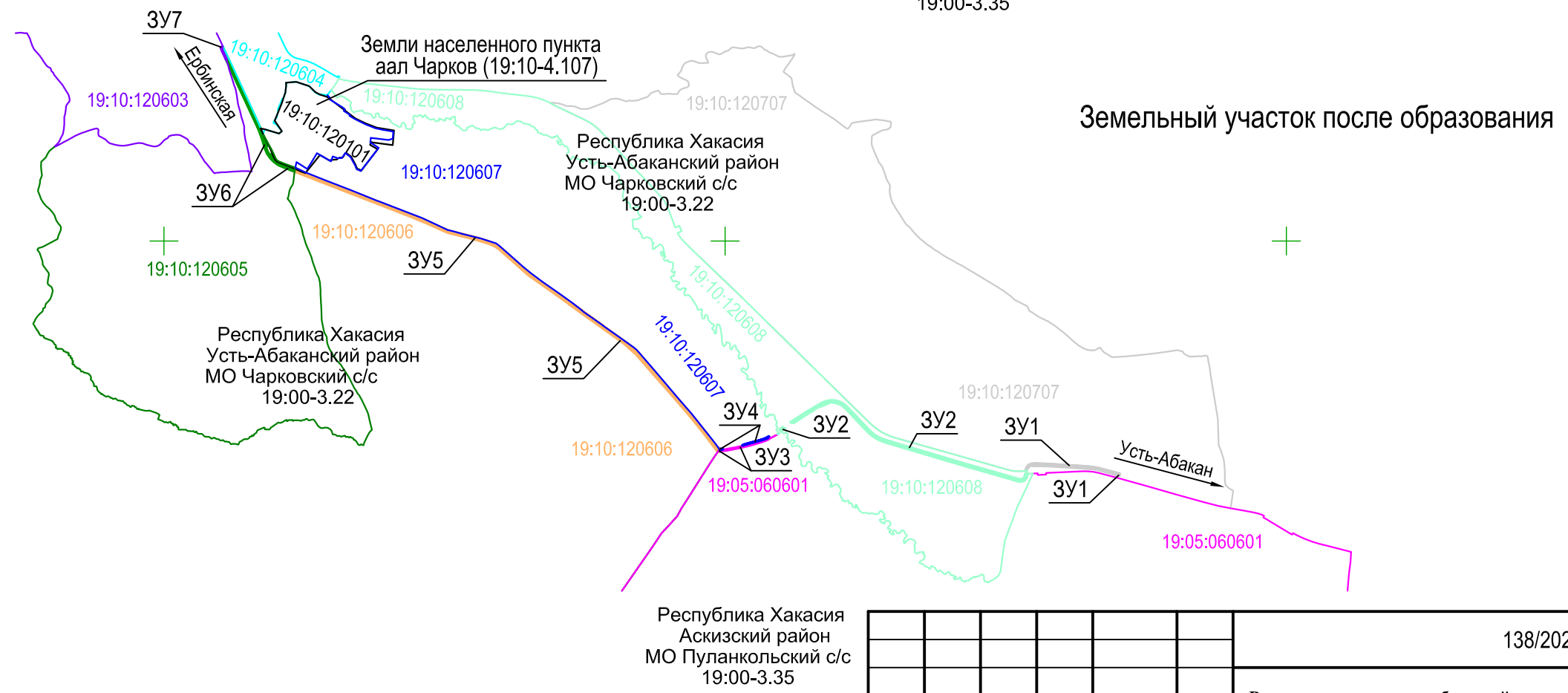
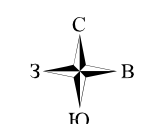
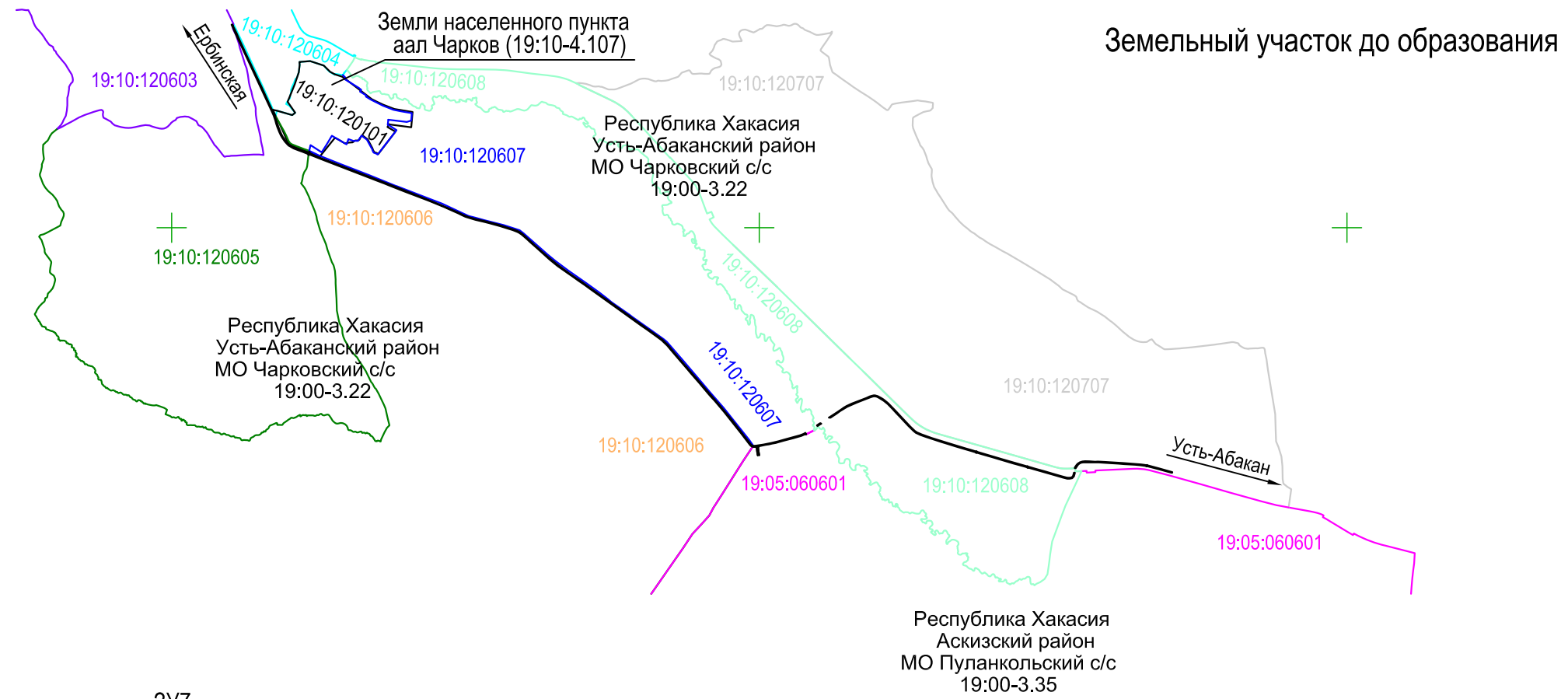
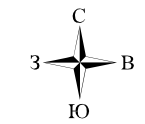
Изм.	Кол.уч.	Лист	№ док.	Подпись	Дата	138/2022 - ППТ	Лист
							4



Конец трассы соответствует ПК 197+80 и расположен на начале асфальтобетонного покрытия
а/д Усть-Абакан - Чарков - Ербинская в Усть-Абаканском районе Республики Хакасия

Изм.	Кол.уч.	Лист	№ док.	Подпись	Дата

138/2022 - ППТ



Республика Хакасия
Аскизский район
МО Пуланкольский с/с
19:00-3.35

Изм.	Кол.уч	Лист	№ док.	Подпись	Дата
				<i>Обухов</i>	30.01.23
				<i>Шахурин</i>	30.01.23

138/2022 - ППТ		
Реконструкция автомобильной дороги Усть-Абакан - Чарков - Ербинская на участке км 72+200 - км 92+000 в Усть-Абаканском районе Республики Хакасия		
Стадия	Лист	Листов
П	1	1
Схема границ территорий линейного участка		ООО "Автодорпроект "Трасса"

Раздел 2 Положение о размещении линейных объектов

2.1 Реквизиты документов, на основании и с учетом которых разработан проект планировки территории линейного объекта и проект межевания территории линейного объекта

Проект планировки территории линейного объекта по объекту: «Реконструкция автомобильной дороги Усть-Абакан – Чарков – Ербинская на участке км 72+200 – км 92+000 в Усть-Абаканском районе Республики Хакасия» выполнен в составе проекта планировки территории на данный объект и на основании:

- Градостроительного кодекса Российской Федерации (№190-ФЗ от 29.12.2004);
- Земельного кодекса Российской Федерации (№ 136-ФЗ от 25.10.2001 г.);
- Водного кодекса Российской Федерации (№ 74-ФЗ от 03.06.2006 г.);
- Федерального закона от 25 июня 2002 г. № 73-ФЗ «Об объектах культурного наследия (памятниках истории и культуры) народов Российской Федерации»;
- Федерального закона от 10 января 2002 г. № 7-ФЗ «Об охране окружающей среды»;
- Федерального закона от 20 марта 2011 г. № 41-ФЗ «О внесении изменений в градостроительный кодекс РФ и отдельные законодательные акты РФ в части вопросов территориального планирования»;
- Постановления Правительства РФ от 2 сентября 2009 г. N 717 «О нормах отвода земель для размещения автомобильных дорог и (или) объектов дорожного сервиса»;
- Правил землепользования и застройки Чарковского сельсовета Усть-Абаканского района Республики Хакасия, утвержденных решением Совета депутатов Чарковского сельсовета Усть-Абаканского района Республики Хакасия №81 от 24.12.2012 г.;
- Генерального плана Чарковского сельсовета, утвержденного решением Совета депутатов Чарковского сельсовета Усть-Абаканского района Республики Хакасия №91 от 18.04.2022 г.;
- утвержденного Задания ГКУ РХ «Хакасавтодор» от 10.10.2022 г.;
- Единого государственного реестра недвижимости.

При разработке проектной документации основные параметры объекта были приняты согласно СП 34.13330.2021 «СНиП 2.05.02-85* «Автомобильные дороги» и приведены ниже:

Техническая категория	III
Расчетная скорость, км/ч	100
Число полос движения	2
Ширина земляного полотна, м	12,0
Ширина полосы движения, м	3,5
Ширина обочин, м	2,5
Поперечный уклон проезжей части, ‰	20
Поперечный уклон обочины, ‰	40
Тип дорожной одежды	капитальный
Вид покрытия	асфальтобетон
Строительная длина, км	19,780

2.2 Перечень субъектов Российской Федерации, перечень муниципальных районов, городских округов в составе субъектов Российской Федерации, перечень поселений, населенных пунктов, внутригородских территорий городов федерального значения, на территориях которых устанавливаются зоны планируемого размещения линейных объектов

Проектируемая автомобильная дорога Усть-Абакан – Чарков – Ербинская на участке реконструкции проходит по территориям Чарковского сельсовета Усть-Абаканского района и Пуланкольского сельсовета Аскизского района Республики Хакасия.

2.3 Перечень координат характерных точек границ территории, в отношении которой утвержден проект планировки территории линейного объекта и проект межевания территории линейного объекта

После реконструкции образуются:

- вновь образуемый многоконтурный земельный участок, условный кадастровый номер ЗУ1, из земель Муниципального образования Чарковский сельсовет, собственность которых не разграничена; площадь образуемого участка 31599,77 ±1555 м²;
- вновь образуемый многоконтурный земельный участок, условный кадастровый номер ЗУ2, из земель Муниципального образования Чарковский сельсовет, собственность которых не разграничена; площадь образуемого участка 100046,1 ±2767 м²;
- вновь образуемый многоконтурный земельный участок, условный кадастровый номер ЗУ3, из земель Муниципального образования Пуланкольский сельсовет, собственность которых не разграничена; площадь образуемого участка 12968,47 ±996 м²;
- вновь образуемый многоконтурный земельный участок, условный кадастровый номер ЗУ4, из земель Муниципального образования Чарковский сельсовет, собственность которых не разграничена; площадь образуемого участка 2486,31 ±436 м²;
- вновь образуемый многоконтурный земельный участок, условный кадастровый номер ЗУ5, из земель Муниципального образования Чарковский сельсовет, собственность которых не разграничена; площадь образуемого участка 192324,61 ±3837 м²;
- вновь образуемый многоконтурный земельный участок, условный кадастровый номер ЗУ6, из земель Муниципального образования Чарковский сельсовет, собственность которых не разграничена; площадь образуемого участка 49353,93 ±1943 м²;
- вновь образуемый многоконтурный земельный участок, условный кадастровый номер ЗУ7, из земель Муниципального образования Чарковский сельсовет, собственность которых не разграничена; площадь образуемого участка 1354,93 ±322 м².

Координаты границ территории линейного объекта по участку ЗУ1:

Наименование	X, м	Y, м
1	405825,114	147023,381
2	405908,92	146720,42
3	405922,27	146670,92
4	405933,14	146621,64
5	405938,165	146592,252
6	405943,24	146596,04
7	405934,51	146636,11
8	405913,44	146717,54
9	405889,02	146806,38
10	405863,2	146897,99
11	405837,83	146989,76
12	405828,802	147024,372
1	405825,114	147023,381
13	405939,31	146586,34
14	405941,94	146570,17
15	405948,22	146519,68
16	405952,21	146467,68
17	405953,54	146416,42
18	405953,187	146397,471

19	405955,582	146371,751
20	405996,796	145691,979
21	406002,462	145546,126
22	406002,954	145505,37
23	405999,496	145474,869
24	406002,98	145483,01
25	406007,07	145517,47
26	406007,43	145551,6
27	406008,21	145635,45
28	406007,3	145776,93
29	406001,51	145872,06
30	405995,29	145967,68
31	405986,56	146111,16
32	405976,56	146251,84
33	405968,57	146357,27
34	405965,59	146421,43
35	405963,52	146452,49
36	405959,93	146489,76
37	405948,92	146565,41
38	405945,07	146586,07
13	405939,31	146586,34

40	405857,315	147032,029
41	405919,114	146801,316
42	405934,687	146742,855
43	405956,945	146644,407
44	405967,61	146584,853
45	405979,31	146504,991
46	405991,517	146373,92
47	406031,839	145705,623
48	406034,059	145665,428
49	406038,438	145547,432
50	406037,241	145482,529
51	406026,106	145439,154
52	406001,609	145400,47
53	405965,804	145371,932
54	405944,855	145362,502
55	405923,158	145356,654
56	405911,4	145354,964
57	405910,92	145358,989
58	405917,34	145358,7
59	405917,861	145370,137
60	405929,34	145374,91
61	405964,26	145399,01
62	405987,46	145419,14
63	406008,2	145447,64
64	406020,65	145482,2
65	406025,07	145515,04
66	406026,29	145570,8
67	406025,67	145640,67
68	406022,41	145759,19
69	406021,09	145809,27
70	406016,1	145888,21
71	406009,16	145991,39
72	406000,4	146131,8
73	405989,71	146273,4
74	405984,4	146360,04
75	405980,61	146427,07
76	405978,03	146463,51
77	405974,34	146497,9
78	405965,17	146561,84
79	405959,93	146592,27
80	405965,49	146596,4
81	405963,89	146601,98
82	405957,98	146602,32
83	405952,62	146628,18
84	405944,59	146660,64
85	405924,81	146735,39
86	405905,48	146803,97
87	405877,06	146904,53
88	405856,85	146976,91

89	405843,212	147028,242
40	405857,315	147032,029

Координаты границ территории
линейного объекта по участку ЗУ2:

Наименование	Х, м	У, м
91	405855,651	145388,776
92	405830,099	145382,929
93	405794,534	145374,791
94	405754,951	145349,661
95	405739,681	145331,719
96	405728,279	145311,101
97	405721,201	145288,629
98	405718,728	145265,198
99	405720,721	145242,207
100	405729,172	145207,805
101	406005,627	144244,616
102	406169,32	143692,58
103	406174,41	143696,31
104	406152,6	143770,65
105	406119,31	143884,35
106	406079,39	144019,74
107	406036,27	144164,33
108	406008,3	144260,96
109	405968,48	144402,56
110	405937,35	144511,83
111	405923,07	144560,5
112	405915,49	144562,79
113	405916,01	144568,58
114	405920,3	144570,34
115	405889,36	144679,29
116	405840,59	144852,14
117	405794,51	145015,09
118	405749,84	145167,1
119	405738,38	145208,05
120	405733,8	145224,57
121	405730,62	145241,3
122	405729,78	145281,26
123	405739,7	145325,52
124	405771,31	145354,99
125	405814,04	145367,65
126	405832,09	145371,19
127	405834,91	145354,56
128	405801,63	145346,71
129	405781,17	145339,84
130	405762,21	145327,05
131	405751,43	145308,04
132	405747,07	145282,65

133	405747,58	145253,06
134	405752,49	145223,83
135	405756,42	145208,68
136	405773,24	145145,64
137	405811,69	145011,94
138	405855,07	144862,06
139	405902,65	144691,49
140	405937,28	144570,92
141	405944,87	144568,55
142	405944,35	144562,77
143	405940,04	144561,02
144	405952,93	144515,75
145	405984,74	144403,19
146	406019,61	144281,01
147	406045,78	144189,6
148	406091,63	144034,3
149	406136,57	143882,81
150	406168,08	143774,23
151	406189,71	143702,29
152	406196,28	143702,04
153	406197,71	143696,41
154	406192,51	143692,7
155	406210,02	143633,16
156	406248,87	143503,42
157	406288,77	143370,31
158	406334,59	143218,47
159	406374,42	143091,76
160	406417,92	142955,81
161	406457,19	142837,57
162	406484,65	142760,49
163	406517,09	142686,49
164	406534	142660,28
165	406539,37	142652,7
166	406555,4	142633,14
167	406604,87	142585,08
168	406686,43	142504,71
169	406781,67	142415,16
170	406868,66	142333,81
171	406923,21	142282,27
172	407009,23	142198,96
173	407028,27	142178,41
174	407078,55	142114,4
175	407119,45	142048,58
176	407136,39	142013,77
177	407146,18	141982,29
178	407147,35	141975,37
179	407148,17	141946,21
180	407139,76	141910,48
181	407128,72	141877,64

182	407107,24	141821,59
183	407047,9	141675,64
184	407017,25	141598,87
185	406966,18	141482,5
186	406919,29	141411,94
187	406859,44	141321,33
188	406799,14	141229,47
189	406769,87	141183,91
190	406771,218	141167,104
191	406958,284	141456,154
192	407091,222	141680,486
193	407120,96	141734,495
194	407145,606	141795,108
195	407159,276	141859,455
196	407161,914	141902,936
197	407156,284	141967,574
198	407139,525	142029,847
199	407122,482	142069,178
200	407101,027	142106,192
201	407075,459	142140,421
202	407032,345	142185,652
203	406959,513	142254,504
204	406668,648	142529,051
205	406599,279	142598,728
206	406539,85	142675,626
207	406492,128	142760,246
208	406462,716	142832,405
209	406439,112	142907,988
210	406035,863	144269,432
211	405763,778	145217,726
212	405754,63	145262,189
213	405761,365	145296,912
214	405779,9	145323,708
215	405807,406	145341,171
216	405836,114	145347,459
217	405856,976	145352,028
218	405857,4	145361,41
219	405837,42	145362,31
220	405838,27	145380,81
221	405855,25	145380,03
91	405855,651	145388,776
229	406170,75	143686,95
230	406405,525	142893,949
231	406428,491	142820,644
232	406459,418	142744,784
233	406509,869	142655,698
234	406577,146	142569,922
235	406648,613	142498,454

236	406992,975	142173,416
237	407021,471	142145,885
238	407055,723	142107,604
239	407081,144	142069,949
240	407098,714	142035,514
241	407116,886	141980,345
242	407125,384	141924,62
243	407129,15	141936,85
244	407131,79	141956,67
245	407130,93	141972,67
246	407122,29	142004,35
247	407103,99	142041,3
248	407055,57	142118,59
249	407000,71	142185,6
250	406918,99	142264,33
251	406849,83	142329,1
252	406778,81	142396,44
253	406670,44	142499,25
254	406596,72	142568,74
255	406533,89	142632,06
256	406510,82	142662,37
257	406474,94	142739,3
258	406443,7	142826,66
259	406396,94	142968,45
260	406351,16	143112,03
261	406322,37	143202,64
262	406278,99	143345,15
263	406236,25	143488,49
264	406197,51	143618,96
265	406177,28	143686,8
229	406170,75	143686,95
268	406993,6	141584,493
269	406969,789	141544,071
270	406906,408	141441,787
271	406766,499	141225,952
272	406767,73	141210,59
273	406792,17	141248,68
274	406832,98	141310,71
275	406873,15	141370,01
276	406952,26	141490,61
268	406993,6	141584,493
278	406660,88	141063,249
279	406618,687	140998,253
280	406626,29	140990,65
281	406637,46	141008,49
282	406654,88	141036,47
283	406666,401	141055,001

278	406660,88	141063,249
284	406682,668	141030,695
285	406645,427	140973,327
286	406638,21	140979,86
287	406663,7	141018,24
288	406676,88	141039,33
284	406682,668	141030,695

Координаты границ территории
линейного объекта по участку ЗУЗ:

Наименование	X, м	Y, м
289	406484,506	140789,437
290	406453,83	140731,371
291	406434,672	140684,723
292	406407,504	140596,287
293	406359,573	140422,784
294	406325,192	140286,099
295	406297,229	140147,956
296	406272,998	140010,022
297	406268,184	139980,298
298	406269,77	139980,17
299	406273,53	139981,69
300	406276,92	139990,96
301	406282,49	139990,16
302	406293,82	140047,33
303	406305,07	140105,59
304	406315,54	140165,86
305	406326,26	140218,67
306	406338,21	140278,73
307	406345,78	140307,27
308	406377,17	140419,89
309	406418,64	140576,51
310	406457,47	140714,63
311	406478,76	140764,91
312	406488,53	140784,2
289	406484,506	140789,437
314	406265,192	139953,781
344	406250,91	139870,2
473	406272,62	139884,48
317	406269,7	139912,39
318	406273,986	139939,949
319	406268,52	139940,68
320	406268,35	139952,47
314	406265,192	139953,781

Координаты границ территории
линейного объекта по участку ЗУ4:

Наименование	X, м	Y, м
321	406520,406	140779,351
322	406494,938	140733,848
323	406471,53	140680,548
324	406453,037	140624,877
325	406436,877	140567,417
326	406394,274	140413,198
327	406377,689	140349,735
328	406361,12	140309,13
329	406381,64	140377,27
330	406411,06	140482,5
331	406469,46	140691,29
332	406491,36	140752,94
333	406512,35	140784,07
321	406520,406	140779,351
335	406293,62	139958,6
336	406290,69	139940,19
337	406288,12	139920,12
615	406289,326	139898,901
481	406316,236	139880,406
340	406313,212	139886,902
341	406310,995	139891,664
342	406297,89	139901,93
343	406295,46	139923,5
335	406293,62	139958,6

Координаты границ территории
линейного объекта по участку ЗУ5:

Наименование	X, м	Y, м
344	406250,91	139870,2
345	406430,862	139731,398
346	406699,2	139524,42
347	406789,83	139451,12
348	406976,32	139292,49
349	407052,47	139230,44
350	407620,306	138732,684
351	407985	138413
352	408174	138203
353	408225,333	138131,349
354	408726,992	137431,136
355	408877,04	137221,7

356	408873,469	137221,376
357	408875,535	137218,487
358	408883,72	137219,46
359	409069,92	136958,92
360	409291,892	136641,656
361	409308,1	136618,49
362	409394,71	136493,84
363	409723,45	136126,78
364	409756,7	136083,72
365	409833,74	135998,47
366	409860,563	135968,176
367	409903,698	135903,737
368	409944,975	135816,046
369	409971,33	135735,877
370	410010,755	135607,284
371	410022,398	135569,146
372	410049,479	135469,128
373	410124,553	135160,102
374	410144,51	135084,331
375	410154,804	135051,869
376	410164,481	135026,134
377	410193,822	134958,202
378	410303,764	134714,083
379	410430,26	134414,473
380	411236,877	132335,076
381	411242,53	132348,21
382	411235,42	132368,35
383	411197,97	132463,6
384	411154,189	132575,843
385	411110,66	132686,81
386	411088,73	132743,77
387	411032,83	132886,41
388	411001,58	132971,39
389	410966,67	133062,22
390	410946,04	133116,5
391	410902,09	133229,82
392	410880,39	133286,08
393	410836,66	133398,9
394	410800,58	133492,65
395	410752,82	133615,01
396	410719,88	133699,28
397	410688,08	133780,02
398	410639,57	133902,41
399	410593,19	134022,95
400	410556,51	134120,31
401	410518,1	134225,4
402	410476,6	134328,05
403	410373,42	134584,16
404	410316,82	134715,13

405	410294,51	134765,41
406	410245,52	134874,43
407	410213,85	134938,64
408	410186,05	134998,73
409	410164,25	135064,87
410	410133,98	135171,46
411	410100,14	135317,67
412	410075,42	135408,3
413	410028,24	135585,56
414	409995,86	135689
415	409958,68	135804,46
416	409929,95	135878,83
417	409916,98	135905,13
418	409887,97	135950,69
419	409842,43	136003,9
420	409795,68	136055,54
421	409759,25	136095,98
422	409719,661	136139,549
423	409667,08	136197,71
424	409598,95	136275,53
425	409542,79	136337,19
426	409484,77	136402,03
427	409425,53	136469,45
428	409397,65	136502,92
429	409348,38	136569,29
430	409295,69	136642,61
431	409268,1	136682,41
432	409236,59	136726,64
433	409169,64	136822,2
434	409100,15	136921,11
435	409026,31	137028,44
436	408951,16	137130,11
437	408886,67	137220,88
438	408805,4	137332,73
439	408738,23	137429,95
440	408684,46	137503,02
441	408631,48	137576,96
442	408572,39	137660,14
443	408508,43	137748,03
444	408444,71	137837,18
445	408381,48	137927,56
446	408329,93	137997,67
447	408266,29	138090,62
448	408156,8	138242,99
449	408085,52	138339,27
450	407995,87	138432,54
451	407906,9	138507,27
452	407816,72	138584,7
453	407726,56	138662,62

454	407600,85	138770,03
455	407523,01	138836,68
456	407441,09	138907,11
457	407355,8	138981,17
458	407266,32	139056,45
459	407173,69	139134,65
460	407126,51	139174,92
461	407058,79	139238,2
462	406982,69	139300,2
463	406867,97	139397,86
464	406796,21	139458,82
465	406705,41	139532,26
466	406643,16	139580,65
467	406544,01	139656,47
468	406442,31	139735,73
469	406391,79	139774,55
470	406313,44	139834,82
471	406298,93	139846,12
472	406285,57	139861,75
473	406272,62	139884,48
344	406250,91	139870,2
481	406316,236	139880,406
482	406316,934	139878,907
483	406336,396	139851,906
484	406365,959	139826,242
485	406699,293	139570,492
486	406915,717	139391,58
487	406991,521	139326,359
488	407126,99	139210,82
489	407185,169	139159,669
490	407203,221	139143,85
491	407221,496	139128,169
492	407258,502	139096,418
493	407390,855	138982,856
494	407600,6	138802,89
495	407650,668	138759,318
496	407810,23	138620,46
497	408009,38	138454,19
498	408104,21	138358,86
499	408447,06	137882,67
500	408660,77	137590,54
501	408732,8	137488,35
502	408759,043	137453,579
503	409098,668	136967,846
504	409344,253	136618,493
505	409411,02	136528,661
506	409496,825	136427,272
507	409822,996	136067,056

508	409856,455	136029,828
509	409857,1	136014,79
510	409885,299	135995,156
511	409889,08	135990,148
512	409934,881	135921,725
513	409978,689	135828,671
514	410005,932	135746,486
515	410053,034	135592,848
516	410068,264	135540,678
517	410084,65	135477,672
518	410108,461	135379,66
519	410105,48	135372,6
520	410112,593	135362,652
521	410159,536	135168,601
522	410188,751	135063,852
523	410226,653	134972,969
524	410336,623	134728,477
525	410463,825	134427,489
526	411270,519	132347,893
527	411262,99	132347,52
528	411254,49	132356,07
529	411213,92	132460,35
530	411173,35	132565,91
531	411131,75	132673,76
532	411087,82	132798,08
533	411018,75	132972,49
534	410981,26	133069,78
535	410962,8	133117,72
536	410927,12	133212,59
537	410891,4	133305,66
538	410856,98	133394,44
539	410807,06	133521,99
540	410758,97	133649,25
541	410706,91	133774,36
542	410663,5	133886,17
543	410603,96	134042,3
544	410565,58	134140,53
545	410538,59	134212,83
546	410501,61	134300,35
547	410444,74	134442,95
548	410389,46	134577,2
549	410347,16	134676,31
550	410306,41	134768,27
551	410257,2	134879,47
552	410220,52	134955,62
553	410202,46	134998,4
554	410182,74	135053,78
555	410145,64	135178,12
556	410110,86	135333,31

557	410090,95	135409,39
558	410056,35	135543,79
559	409993,21	135740,04
560	409959,95	135851,88
561	409932,32	135915,33
562	409893,45	135970,39
563	409797,02	136075,66
564	409765,12	136111,97
565	409733,32	136147,31
566	409679,72	136206,92
567	409609,89	136283,57
568	409516,06	136391,38
569	409402,09	136524,42
570	409338,63	136609,01
571	409237,92	136748,91
572	409206,17	136797,07
573	409141,36	136889,31
574	409109,64	136934,37
575	409046,46	137023,66
576	408985,27	137109,16
577	408918,89	137203,39
578	408810,73	137351,26
579	408786,1	137388,51
580	408712,89	137489,06
581	408649,06	137579,06
582	408583,25	137669,01
583	408523	137755,46
584	408468,23	137832,95
585	408414,15	137909,63
586	408347,3	138001,31
587	408281,74	138092,95
588	408167,83	138251,59
589	408097,12	138351,82
590	408002,61	138446,81
591	407897,74	138534,99
592	407804,74	138612,08
593	407718,41	138687,88
594	407634,11	138759,98
595	407557,31	138827,19
596	407480,27	138893,74
597	407390,31	138971,39
598	407301,76	139046,58
599	407175,88	139154,33
600	407104,38	139217,73
601	407073,63	139244,64
602	406991,54	139313,77
603	406866,23	139420,01
604	406800,32	139476,81
605	406736,67	139527,91

606	406644,214	139599,267
607	406553,531	139669,02
608	406466,81	139737,29
609	406392,37	139794,77
610	406334,14	139838,4
611	406321,98	139848,44
612	406306,35	139862,73
613	406292,83	139884,49
614	406289,47	139896,37
615	406289,326	139898,901
481	406316,236	139880,406

Координаты границ территории
линейного объекта по участку ЗУ6:

Наименование	X, м	Y, м
625	411240,776	132325,021
626	411265,605	132260,999
627	411278,02	132258,96
628	411281,07	132250,8
629	411268,791	132252,783
630	411306,989	132154,286
631	411346,75	132060,706
632	411383,22	131999,677
633	411421,866	131950,88
634	411465,678	131907,037
635	411521,466	131864,392
636	411586,326	131827,391
637	411663,201	131797,709
638	411797,513	131758,29
639	411946,679	131704,54
640	412040,003	131664,08
741	413228,698	131111,847
748	413279,89	131094,7
747	413323,74	131072,02
746	413379,91	131044,63
745	413391,22	131041,03
744	413408,908	131040,278
647	413406,21	131041,56
648	413285,89	131093,66
649	413214,45	131128,11
650	413169,22	131149,13
651	413076,27	131192,2
652	412982,37	131235,62
653	412891,06	131278,85
654	412844,29	131300,6
655	412747,63	131345,71
656	412680,73	131376,18
657	412558,97	131434,74

658	412505,58	131458,9
659	412449,74	131484,36
660	412335,86	131537,56
661	412216,97	131592,47
662	412154,33	131621,99
663	412090,85	131651,42
664	411972,04	131706,84
665	411910,01	131734,24
666	411826,56	131762,85
667	411769,74	131779,23
668	411712,83	131798,5
669	411669,02	131814,37
670	411626,34	131830,92
671	411573,15	131856,78
672	411532,95	131881,31
673	411498,86	131903,53
674	411462,98	131928,69
675	411415,73	131972,28
676	411396,8	131991,23
677	411383,27	132012,85
678	411348,93	132073,95
679	411310,9	132173,8
680	411295,43	132216,53
681	411263,57	132297,97
682	411253,72	132318,59
683	411245,55	132319,57
625	411240,776	132325,021
685	411277,876	132328,922
686	411340,354	132167,303
687	411378,847	132077,009
688	411385,899	132064,189
689	411384,01	132061,05
690	411389,28	132057,99
691	411412,783	132020,221
692	411414,36	132018,71
693	411418,928	132012,421
694	411435,38	131989,77
695	411437,809	131988,457
696	411448,557	131974,815
697	411544,44	131892,354
698	411541,68	131893,82
699	411516,9	131911,21
700	411470,98	131944,54
701	411449,48	131965,71
702	411403,48	132014,1
703	411371,57	132075,24
704	411334,8	132159,57
705	411296,49	132255,5

706	411275,97	132314,28
707	411273,74	132327,78
685	411277,876	132328,922
710	411679,999	131830,282
711	411808,386	131792,609
712	411960,195	131737,906
713	412054,969	131696,73
714	413449,268	131049,072
750	413450,092	131047,461
753	413447,75	131046,98
752	413433,907	131043,646
718	413428,42	131046,19
719	413312,78	131103,53
720	413177,09	131162,07
721	413080,211	131206,13
722	412987,01	131249,96
723	412899,78	131290,73
724	412846,529	131316,761
725	412731,214	131372,218
726	412675,738	131398,851
727	412621,98	131424,34
728	412570,486	131447,813
729	412521,071	131470,37
730	412420,77	131517,15
731	412315,763	131565,088
732	412210,274	131613,238
733	412159,18	131636,47
734	412111,196	131658,972
735	412019,97	131701,62

736	411975,59	131723,05
737	411927,17	131746,21
738	411848,89	131773,18
739	411803,26	131786,8
740	411687,24	131827,25
710	411679,999	131830,282

Координаты границ территории линейного объекта по участку ЗУ7:

Наименование	X, м	Y, м
741	413228,698	131111,847
742	413434,102	131016,422
743	413452,205	131019,708
744	413408,908	131040,278
745	413391,22	131041,03
746	413379,91	131044,63
747	413323,74	131072,02
748	413279,89	131094,7
741	413228,698	131111,847
750	413450,092	131047,461
751	413457,687	131032,622
752	413433,907	131043,646
753	413447,75	131046,98
750	413450,092	131047,461

2.4 Мероприятия по защите сохраняемых объектов капитального строительства

Мероприятий по защите сохраняемых объектов капитального строительства от возможного воздействия в связи с размещением линейного объекта не требуется в виду отсутствия объектов капитального строительства.

2.5 Обеспечение сохранности выявленных объектов культурного наследия

Согласно схемам территориального планирования муниципального образования Чарковский сельсовет Алтайского района Республики Хакасия, объектов культурного наследия на проектируемых территориях не выявлено.

Согласно письму Государственной инспекции по охране объектов культурного наследия Республики Хакасия №430-3448 ДЛ от 28.10.2022 г., объекты культурного наследия, включенные в Единый государственный реестр объектов культурного наследия (памятников истории и культуры) народов Российской Федерации и выявленные объекты культурного наследия, зоны охраны и защитные зоны объектов культурного наследия на запрашиваемом участке отсутствуют.

2.6 Мероприятия по охране окружающей среды

Радиоактивными загрязнителями являются техногенные радионуклиды (ТРН), аккумулирующиеся на участках захоронений, санкционированных и несанкционированных свалок, аварий, неконтролируемых протечек и газоаэрозольных выбросов, поступающие в почвы, грунты и грунтовые воды непосредственно на территории строительства или в процессе миграции с прилегающих территорий. Проектируемый объект не находится в зоне от указанных выше мест.

Степень радиоэкологической безопасности человека, проживающего на загрязненной территории, определяется годовой эффективной дозой радиоактивного облучения от природных и техногенных источников. Территории, в пределах которых среднегодовые значения эффективной дозы облучения (сверхъестественного фона) находятся в диапазоне 5-10 мЗв/год, необходимо относить к территориям чрезвычайной экологической ситуации, а более 10 мЗв/год - к зонам экологического бедствия.

Нормальный естественный уровень мощности эквивалентной дозы (МЭД) внешнего гамма-излучения на открытых территориях в средней полосе России составляет от 0,1 до 0,2 мкЗв/час, а в отдельных, например, в предгорных и горных районах — до 0,3 мкЗв/час.

При локальных загрязнениях критерии вмешательства при облучениях, дополнительных к естественному фону, принимаются в соответствии с НРБ - 99.

Для выявления и оценки опасности источников внешнего гамма-излучения проводится радиационная гамма-съемка (определение мощности эквивалентной дозы внешнего гамма-излучения).

Выполнение поставленной задачи осуществлялось пешеходной гамма-съемкой по существующей дороге с точками замеров через 10м. При измерении выполнялся трехкратный замер с определением среднего значения дозы. Время фиксаций измерений составило 5-10 сек.

Измерения проводились в скважинах, равномерно распределенных по участку проектируемого участка. Длина обследования составила 19,8 км.

Полученные результаты гигиенической оценки приведены в экспертном заключении ФБУЗ «Центр гигиены и эпидемиологии в Республики Хакасия» от 30 декабря 2022г. Приложение Г. План расположения горных выработок представлен в графической части тома - инженерно-геологические изыскания.

Максимальное значение измеренного гамма-фона составляет 0,19 мкЗв/час, что не превышает установленного нормативного значения (не более 0,6 мкЗв/час).

По результатам гамма-съемки на всей территории проектируемого участка можно сделать вывод о благополучной радиационной обстановке. Процесс реализации намечаемой деятельности сопровождается воздействием на окружающую среду в виде выбросов различных загрязняющих веществ.

Воздействие на атмосферный воздух складывается из воздействия при производстве строительно-монтажных работ и при эксплуатации объекта.

Основными загрязняющими веществами атмосферы района являются окислы азота и углерода, бензопирен, сажа, взвешенные вещества. Уровень загрязнения атмосферы в районе строительства по данным веществам не превышает ПДК.

При проведении работ по отсыпке земляного полотна в летний период, для снижения запыленности в период производства работ, предполагается осуществлять периодический полив дороги в зоне производства работ водой и, при необходимости, ограничивать скорость движения автотранспорта, ограничивать площадь ведения работ, ограничивать количество одновременно работающей строительной техники.

Заправка автомобилей предусмотрена на существующих АЗС. Ремонт производится на специализированных предприятиях.

Отходы образуются в процессе функционирования предприятия. Временное накопление отходов предусмотрено в металлических контейнерах, которые отвозятся на свалку. Санкционированная свалка находится в г. Черногорск.

2.7 Защита территории от чрезвычайных ситуаций природного и техногенного характера, проведение мероприятий по пожарной безопасности

В соответствии с Федеральным Законом Российской Федерации «Технический регламент о требованиях пожарной безопасности» от 22.07.2008 № 123-ФЗ и сформировавшейся нормативно-правовой базой в этой области, в частности, ГОСТ 12.1.004-91 «ССБТ Пожарная безопасность. Общие требования», пожарная безопасность объекта обеспечивается системами предотвращения пожара и противопожарной защиты, в том числе организационно-техническими мероприятиями.

Указанные системы направлены на предотвращение воздействия на людей опасных факторов пожара, в том числе вторичных проявлений, на требуемом уровне.

Проектируемый объект характеризуется возможностью перевозки автотранспортом значительного количества людей, пожароопасных и взрывоопасных грузов, что определяет его пожарную опасность.

Согласно СП 31.13330.2012 СНиП 2.04.02-84* «Водоснабжение. Наружные сети и сооружения» для автомобильных дорог, наружное противопожарное водоснабжение не требуется.

Раздел «Мероприятия по обеспечению пожарной безопасности» разработан, в соответствии с требованиями постановления Правительства РФ от 16.02.2008 № 87, ст. 48 Градостроительного Кодекса РФ, Федерального закона от 22 июля 2008 г. N 123-ФЗ "Технический регламент о требованиях пожарной безопасности", государственных стандартов, строительных норм и правил, норм пожарной безопасности, технических условий и обеспечивает безопасную эксплуатацию объекта при соблюдении предусмотренных проектом мероприятий.

Обеспечение пожарной безопасности на автодороге возложено на пожарную часть ОПС РХ №10 ПЧ №102.

Дислокация подразделений пожарной охраны определяется из условия, что время прибытия первого подразделения к месту вызова в сельских поселениях не должно превышать 20 минут.

Настоящий раздел обобщает и концентрирует все технические и организационные решения по обеспечению пожарной безопасности проектируемого объекта.

В целях предотвращения пожара, обеспечения безопасности людей и защиты имущества при пожаре, проектной документацией предусматривается создание системы обеспечения пожарной безопасности.

В состав системы обеспечения пожарной безопасности включены: система предотвращения пожара, система противопожарной защиты и комплекс организационно-технических мероприятий по обеспечению пожарной безопасности.

Состав и функциональные характеристики указанных систем приняты с учетом специфики проектируемого объекта и в соответствии с требованиями глав 13, 14, 19 №123-ФЗ от 22.07.2008 г.

Исключение условий возникновения пожаров достигается исключением условий образования горючей среды и исключением условий образования в горючей среде источников зажигания.

Исключение условий образования горючей среды обеспечивается следующими способами: применение негорючих веществ и материалов и ограничение массы (объема) горючих веществ и материалов. Физико-химические свойства органоминеральной смеси, используемой в покрытии, практически исключают его воспламенение и последующее горение при эксплуатации дороги.

Исключение условий образования в горючей среде источников зажигания достигается отсутствием на проектируемом объекте каких-либо источников зажигания, способных привести к пожару.

Организационно-технические мероприятия включают в себя:

- организацию пожарной охраны;
- паспортизацию веществ, материалов, изделий, технологических процессов, зданий и сооружений объектов в части обеспечения пожарной безопасности;
- организацию обучения работающих правилам пожарной безопасности на производстве;
- разработку и реализацию норм и правил пожарной безопасности, инструкций о порядке обращения с пожароопасными веществами и материалами, о соблюдении противопожарного режима и действиях людей при возникновении пожара;
- изготовление и применение средств наглядной агитации по обеспечению пожарной безопасности;
- разработку мероприятий по действиям администрации, рабочих и служащих на случай возникновения пожара и организацию эвакуации людей.

Комплекс организационно-технических мероприятий в соответствии с требованиями №69-ФЗ от 21.12.1994 г. «О пожарной безопасности» и № 123-ФЗ «Технический регламент о требованиях пожарной безопасности» реализуется собственником объекта в период его эксплуатации.

На проектируемом объекте технологические процессы, связанные с действиями, направленными на изменение свойств и (или) состояния обращающихся в процессе веществ и изделий и классифицируемые по пожарной опасности в соответствии с требованиями ГОСТ Р 12.3047-2012, «Система стандартов безопасности труда. Пожарная безопасность технологических процессов. Общие требования. Методы контроля», отсутствуют.

Классифицируемые по пожаровзрывоопасности и пожарной опасности технологические среды на проектируемом объекте отсутствуют (ст. 16 № 123-ФЗ от 22.07.2008 г.).

В связи с отсутствием возможности возникновения пожара на проектируемом объекте классификация пожаров и опасных факторов пожара не проводится.

На проектируемой автодороге зданий и сооружений (автовокзалов, постов ДПС, весовых и др.), нет.

В составе линейного объекта не предусматривается строительство зданий и сооружений, для которых требуется обеспечение противопожарных расстояний. В соответствии с требованиями МДС 31-13.2007 "Рекомендации по проектированию, обеспечивающие безопасность и комфортность производственных зданий", проезды для основных и специальных пожарных машин следует предусматривать в соответствии с требованиями СП 42.13330.2016 "Градостроительство. Планировка и застройка городских и сельских поселений", «СНиП II-97-76* «Генеральные планы сельскохозяйственных предприятий». При пожарах автотранспорта на проектируемых улицах, для проезда пожарных автомобилей используется непосредственно сама автодорога.

Автодорога обеспечивает пропуск автотранспортных средств пожарных подразделений. Автодорога на территории строительства имеет покрытие, пригодное для проезда пожарных автомобилей в любое время года. Вода доставляется из ближайших источников. Место варки и разогрева мастик и битумов размещается на территории АБЗ, на специально отведенных площадках, оборудованных обваловкой высотой 0,3 м, ящиками с сухим песком емкостью 0,5 м³, лопатами, огнетушителями, и располагается на стационарном АБЗ на расстоянии:

- от зданий и сооружений IIIб, IV, IVа, V степеней огнестойкости не менее 30 м;
- от зданий и сооружений III, IIIа степеней огнестойкости не менее 20 м;
- от зданий и сооружений I и II степеней огнестойкости не менее 10 м.

При работе с горючими веществами и материалами должны соблюдаться требования СП 9.13130.2009 «Свод правил. Техника пожарная. Огнетушители. Требования к эксплуатации», МДС 31-13.2007 «Рекомендации по проектированию, обеспечивающие безопасность и комфортность производственных зданий», СНиП 21-01-97* «Пожарная безопасность зданий и сооружений», ГОСТ 30244-94 «Материалы строительные. Методы испытаний на горючесть», ГОСТ 30402-96 «Материалы строительные. Методы испытаний на воспламеняемость»

При эксплуатации битумоварочных котлов необходимо соблюдать требования правил противопожарного режима, утверждённые постановлением Правительства РФ от 28.07.2020 г. №1131.

В соответствии с требованиями СП 9.13130.2009 «Техника пожарная. Огнетушители. Требования к эксплуатации» и правил противопожарного режима помещения, в которых работают с горючими веществами и материалами, должны быть обеспечены первичными средствами пожаротушения, имеющими сертификат соответствия, из расчета два огнетушителя и кошма на 100 м² помещения. Для тушения пожара в закрытых помещениях должны использоваться огнетушители порошковые (ОП5 или др.). На открытых площадках для тушения возгорания электротехники – огнетушители углекислотные (ОУ2 или др.).

Котлы для растапливания битумов и смол так же находятся в расположении базы АБЗ. Каждый котел должен быть исправен и снабжен плотно закрывающейся крышкой из негорючих материалов. Заполнение котлов допускается не более чем на 3/4 их вместимости. Загружаемый в котел наполнитель должен быть сухим. Во избежание выливания мастики в топку и ее загорания котел необходимо устанавливать наклонно, так, чтобы его край, расположенный над топкой, был на 5-6 см выше противоположного. Топочное отверстие котла должно быть оборудовано откидным козырьком из негорючего материала. После окончания работ топки котлов должны быть потушены и залиты водой. В процессе варки и разогрева битумных составов не разрешается оставлять котлы без присмотра. Внутри помещений подогревать битумные составы следует в бочках с электроподогревом. Не разрешается применять для подогрева приборы с открытым огнем. При приготовлении битумной мастики разогрев растворителей не допускается. При смешивании разогретый битум следует вливать в растворитель (бензин, скипидар и др.). Перемешивание разрешается только деревянной мешалкой. Не разрешается пользоваться открытым огнем в радиусе 50 м от места смешивания битума с растворителями.

Для проектируемого объекта в соответствии с требованиями № 123-ФЗ от 22.07.2008 и СП 241.1311500.2015 "Системы противопожарной защиты. Установки водяного пожаротушения высотных стеллажных складов автоматические. Нормы и правила проектирования" Требования пожарной безопасности» наружное противопожарное водоснабжение не требуется и не предусматривается.

В составе проектируемого линейного объекта отсутствуют здания и сооружения, для которых требованиями № 123-ФЗ от 22.07.2008, СП 4.13130.2013 «Системы противопожарной защиты. Ограничение распространения пожара на объектах защиты. Требования к объемно-планировочным и конструктивным решениям» устанавливаются требования к объемно-планировочным и конструктивным решениям, степени огнестойкости и классу конструктивной пожарной опасности, пределу огнестойкости и классу пожарной опасности строительных конструкций.

Других дополнительных мероприятий, обеспечивающих безопасность подразделений пожарной охраны при ликвидации пожара, действующими нормативными документами по пожарной безопасности не требуется и проектной документацией не предусматривается.

Проектируемый объект, с учетом требований глав 7 и 8 № 123-ФЗ от 22.07.2008 и СП 12.13130.2009 «Определение категорий помещений, зданий и наружных установок по взрывопожарной и пожарной опасности», не категоризируется по признакам взрывопожарной и пожарной опасности.

В соответствии с требованиями СП 5.13130.2009 «Системы противопожарной защиты. Установки пожарной сигнализации и пожаротушения автоматические. Нормы и правила проектирования» устройство систем автоматической пожарной сигнализации и пожаротушения для проектируемого объекта не требуется.

В связи с отсутствием технических систем противопожарной защиты их описание не проводится.

В соответствии с СО 153-34.21.122-2003 «Инструкция по устройству молниезащиты зданий, сооружений и промышленных коммуникаций» выполнение молниезащиты и заземления не требуется.

На проектируемых участках улиц технологических узлов и систем нет. Описание технических решений по противопожарной защите не предусмотрено.

Организационно-технические мероприятия по обеспечению пожарной безопасности линейного объекта включают в себя:

- организацию пожарной охраны;
- паспортизацию веществ, материалов, изделий, технологических процессов, зданий и сооружений объектов в части обеспечения пожарной безопасности;
- организацию обучения работающих правилам пожарной безопасности на производстве;
- разработку и реализацию норм и правил пожарной безопасности, инструкций о порядке обращения с пожароопасными веществами и материалами, о соблюдении противопожарного режима и действиях людей при возникновении пожара;
- изготовление и применение средств наглядной агитации по обеспечению пожарной безопасности;
- разработку мероприятий по действиям администрации, рабочих и служащих на случай возникновения пожара и организацию эвакуации людей.

Комплекс организационно-технических мероприятий в соответствии с требованиями ФЗ №69 «О пожарной безопасности» и № 123-ФЗ «Технический регламент о требованиях пожарной безопасности» реализуется собственником объекта в период его эксплуатации.

В соответствии с действующими нормативными документами, создание пожарной охраны проектируемого объекта не требуется.

В связи с отсутствием возможности возникновения пожара, расчет сил и средств, для его ликвидации не проводится.

Пожары, связанные с дорожно-транспортными происшествиями, являются запроектными и в настоящем разделе не рассматриваются.

В процессе выполнения строительно-монтажных работ обеспечивается:

- приоритетное выполнение противопожарных мероприятий, предусмотренных проектом;
- соблюдение правил противопожарного режима при проведении строительных и монтажных работ;
- наличие и исправное содержание первичных средств пожаротушения;
- возможность безопасной эвакуации людей, а также защиты материальных ценностей при пожаре в строящемся объекте.

При производстве строительно-монтажных работ предусмотрено использование современных средств техники безопасности и соблюдение охраны труда. Работающим необходимо обеспечить санитарно-гигиенические условия, с целью предотвращения производственного травматизма и профессиональных заболеваний.

Обязательно работы должны осуществляться при строгом соблюдении мер противопожарной безопасности:

- категорически запрещается применение открытого огня для разогрева вяжущих;
- пункты заправки должны быть стационарными в специально отведенных местах;
- заправка механизмов с ограниченной подвижностью (экскаваторы, бульдозеры) производится автозаправщиками, применение ведер и другой открытой посуды запрещается;
- слив масел на растительный почвенный покров запрещается, необходимо использовать поддоны.

Построечный транспорт будет располагаться на базе АБЗ. В соответствии с требованиями правил противопожарного режима весь построечный транспорт обеспечен первичными средствами пожаротушения, имеющими сертификат соответствия (огнетушители углекислотные ОУ2 или др.).

Перечень веществ, для тушения которых опасно применять огнетушащие вещества на основе воды, приведен в Правилах по охране труда в подразделениях ГПС (ПОТ РО-78-001-96), см. таблицу 9. Кроме этого, сведения об ограничениях применимости огнетушащих веществ можно получить в справочниках «Пожарная опасность веществ и материалов и средства их тушения», прикладных программах «НIFEX» и «Совместимость веществ и материалов», разработанных ВНИИПО.

Пожарная безопасность проектируемого объекта обеспечивается выполнением требований Технического регламента о требованиях пожарной безопасности нормативных документов по пожарной безопасности.

В соответствии с частью 3 ст. 6 ФЗ №123 от 22.07.2008 и п. 41 Постановления РФ от 16.02.2008г. № 87 расчет пожарного риска не проводится.

2.8 Предельные параметры разрешенного строительства

Норма отвода земель, необходимая для определения границ полосы отвода автомобильной дороги III технической категории с однополосным движением, согласно Постановлению Правительства РФ от 2 сентября 2009 г. N 717 «О нормах отвода земель для размещения автомобильных дорог и (или) объектов дорожного сервиса» равна 36 м.

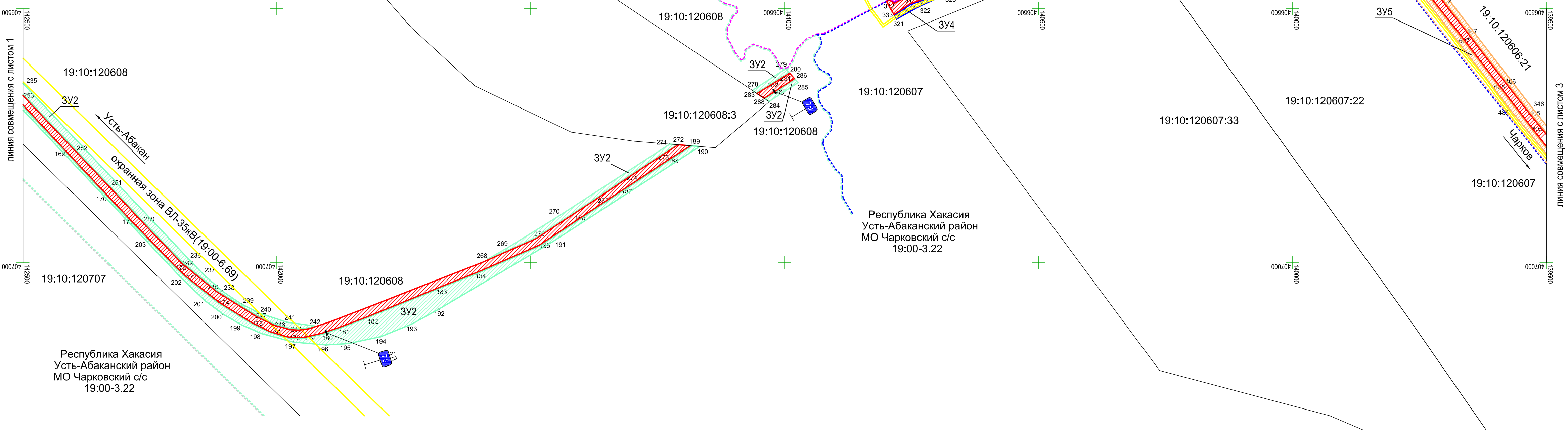
Раздел 5 Проект межевания территории. Графическая часть



Республика Хакасия
Усть-Абаканский район
МО Чарковский с/с
19:00-3.22

Республика Хакасия
Аскизский район
МО Пуланкольский с/с
19:00-3.35

Республика Хакасия
Усть-Абаканский район
МО Чарковский с/с
19:00-3.22



Изм.	Кол.уч.	Лист	№ док.	Подпись	Дата

138/2022 - ПМТ



Республика Хакасия
Усть-Абаканский район
МО Чарковский с/с
19:00-3.22

Республика Хакасия
Усть-Абаканский район
МО Чарковский с/с
19:00-3.22

Республика Хакасия
Усть-Абаканский район
МО Чарковский с/с
19:00-3.22

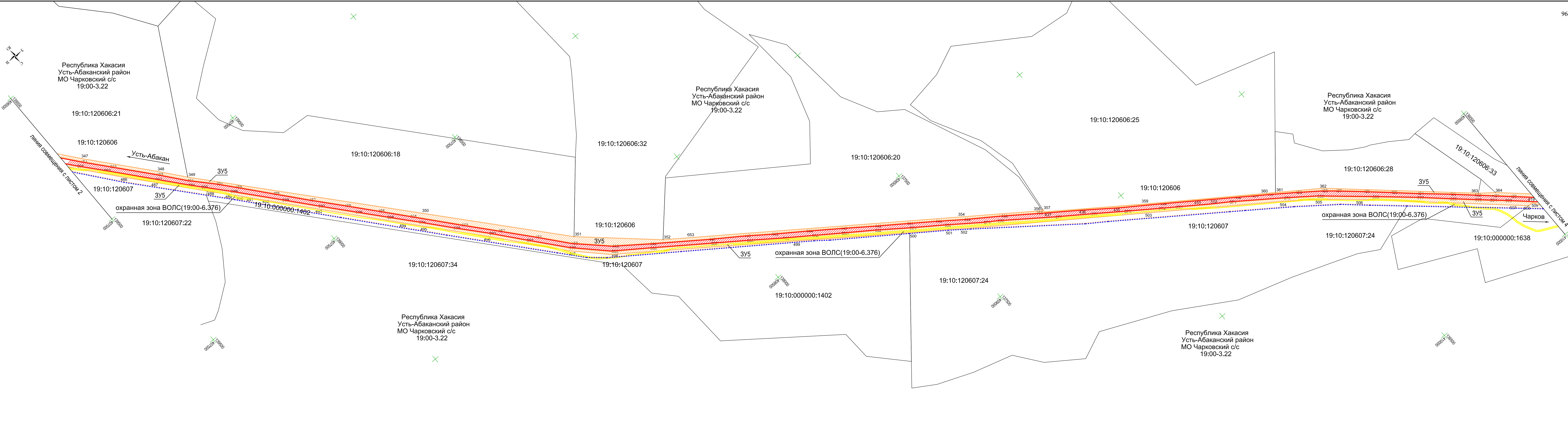
Республика Хакасия
Усть-Абаканский район
МО Чарковский с/с
19:00-3.22

Республика Хакасия
Усть-Абаканский район
МО Чарковский с/с
19:00-3.22

линия совмещения с листом 2

линия совмещения с листом 4

Чарков



Изм.	Кол.уч.	Лист	№ док.	Подпись	Дата

138/2022 - ПМТ

Лист
3

19:10:120606

Республика Хакасия
Усть-Абаканский район
МО Чарковский с/с
19:00-3.22

Республика Хакасия
Усть-Абаканский район
МО Чарковский с/с
19:00-3.22

19:10:120607

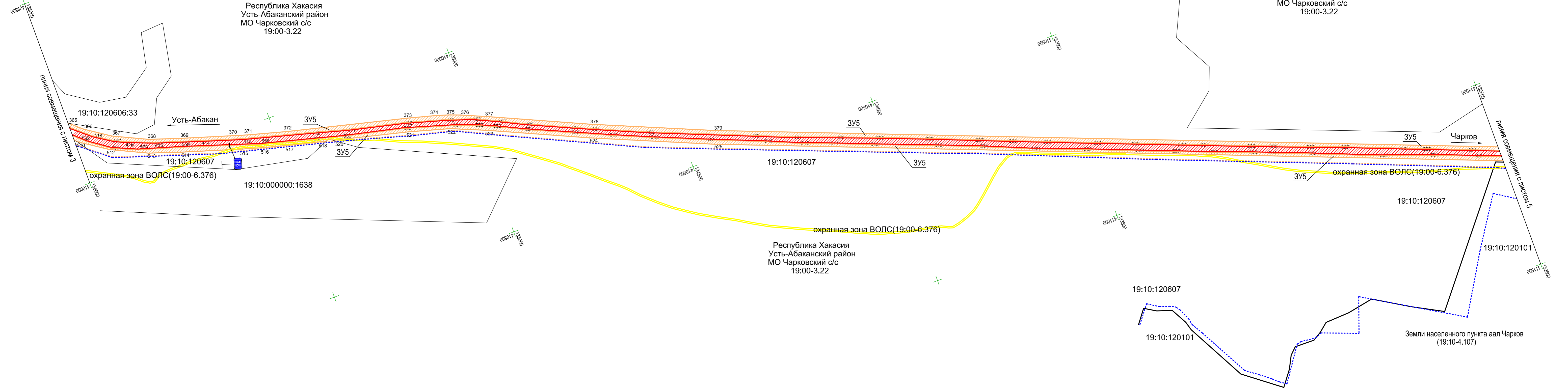
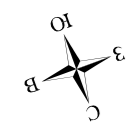
19:10:120607

Республика Хакасия
Усть-Абаканский район
МО Чарковский с/с
19:00-3.22

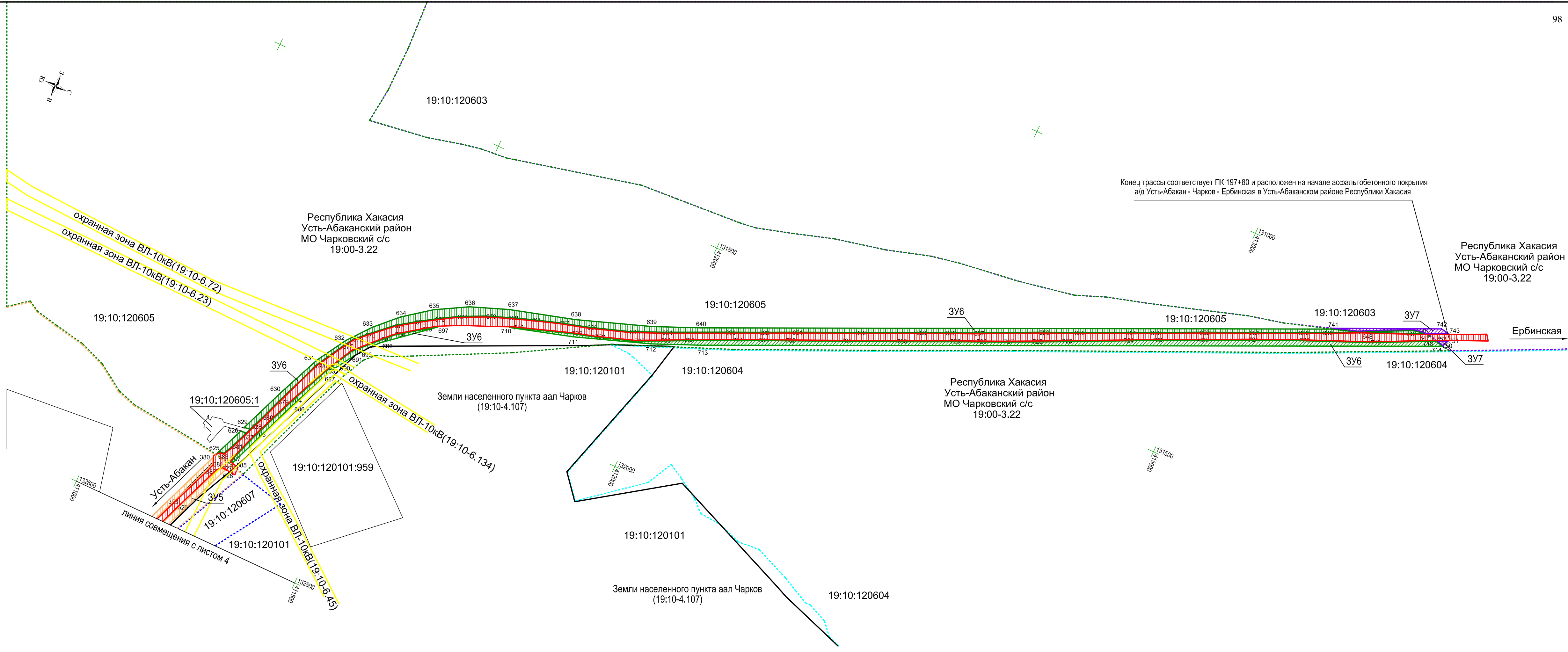
19:10:120607

19:10:120101

Земли населенного пункта аал Чарков
(19:10-4.107)



Изм.	Кол.уч.	Лист	№ док.	Подпись	Дата



Изм.	Кол.уч.	Лист	№ док.	Подпись	Дата

Раздел 6 Проект межевания территории. Текстовая часть

6.1 Общие положения

6.1.1 Введение

Проект межевания территории линейного объекта «Реконструкция автомобильной дороги Усть-Абакан – Чарков – Ербинская на участке км 72+200 – км 92+000 в Усть-Абаканском районе Республики Хакасия» выполнен в составе проекта планировки территории линейного объекта на данный объект и на основании:

- Градостроительного кодекса Российской Федерации от 29.12.2004 №190-ФЗ;
- Земельного кодекса Российской Федерации (№ 136-ФЗ от 25.10.2001 г.);
- Водного кодекса Российской Федерации (№ 74-ФЗ от 03.06.2006 г.);
- Федерального закона от 25 июня 2002 г. № 73-ФЗ «Об объектах культурного наследия (памятниках истории и культуры) народов Российской Федерации»;
- Федерального закона от 10 января 2002 г. № 7-ФЗ «Об охране окружающей среды»;
- Постановления Правительства РФ от 2 сентября 2009 г. N 717 «О нормах отвода земель для размещения автомобильных дорог и (или) объектов дорожного сервиса»;
- Правил землепользования и застройки Чарковского сельсовета Усть-Абаканского района Республики Хакасия, утвержденных решением Совета депутатов Чарковского сельсовета Усть-Абаканского района Республики Хакасия №81 от 24.12.2012 г.;
- Генерального плана Чарковского сельсовета, утвержденного решением Совета депутатов Чарковского сельсовета Усть-Абаканского района Республики Хакасия №91 от 18.04.2022 г.;

При разработке учитывались требования СП 34.13330.2021 «СНиП 2.05.02-85* «Автомобильные дороги».

6.1.2 Цель разработки проекта

Целью разработки проекта планировки территории линейного объекта и проекта межевания территории линейного объекта является установление границ земельного участка для строительства линейного объекта.

6.1.3 Используемые исходные материалы

Информация об установленных сервитутах и иных обременениях земельных участков; информация о земельных участках в пределах границ проектирования, учтенных (зарегистрированных) в Едином государственном земельном кадастре.

Установление границ и другие действия по формированию земельного участка являются составной частью формирования недвижимого имущества для целей государственной регистрации прав на него, налогообложения объектов недвижимости, разработки градостроительного плана земельного участка.

Сформированный земельный участок должен обеспечить:

- возможность полноценной реализации права собственности на объект недвижимого имущества, для которого формируется земельный участок, включая возможность полноценного использования этого имущества в соответствии с тем назначением, и теми эксплуатационными качествами, которые присущи этому имуществу на момент межевания;

– возможность долгосрочного использования земельного участка, предполагающая, в том числе, возможность многовариантного пространственного развития недвижимости с правилами землепользования и застройки, градостроительными нормативами;

– структура землепользования в пределах территории межевания, сформированная в результате межевания должна обеспечить условия для наиболее эффективного использования и развития этой территории.

В процессе межевания решаются следующие задачи:

– формирование земельных участков под новыми объектами недвижимости в сложившейся застройке;

– установление границ земельных участков под планируемое строительство.

Проект межевания территории выполняется по результатам анализа ранее созданных и ранее сформированных земельных участков в границах проектирования, согласно проекту планировки территории.

Проект межевания разработан в границах элементов планировочной структуры.

Чертеж межевания территории разработан на основании кадастровой карты территории, приведен в системе координат 166.

На чертеже межевания территории отображены сформированные земельные участки, предназначенные для реконструкции линейного объекта.

6.2 Структура территории, образуемая в результате межевания территории

Проектируемая автомобильная дорога Усть-Абакан – Чарков – Ербинская на участке реконструкции проходит по территориям Чарковского сельсовета Усть-Абаканского района и Пуланкольского сельсовета Аскизского района Республики Хакасия.

После реконструкции образуются:

– вновь образуемый многоконтурный земельный участок, условный кадастровый номер ЗУ1, из земель Муниципального образования Чарковский сельсовет, собственность которых не разграничена; площадь образуемого участка $31599,77 \pm 1555 \text{ м}^2$;

– вновь образуемый многоконтурный земельный участок, условный кадастровый номер ЗУ2, из земель Муниципального образования Чарковский сельсовет, собственность которых не разграничена; площадь образуемого участка $100046,1 \pm 2767 \text{ м}^2$;

– вновь образуемый многоконтурный земельный участок, условный кадастровый номер ЗУ3, из земель Муниципального образования Пуланкольский сельсовет, собственность которых не разграничена; площадь образуемого участка $12968,47 \pm 996 \text{ м}^2$;

– вновь образуемый многоконтурный земельный участок, условный кадастровый номер ЗУ4, из земель Муниципального образования Чарковский сельсовет, собственность которых не разграничена; площадь образуемого участка $2486,31 \pm 436 \text{ м}^2$;

– вновь образуемый многоконтурный земельный участок, условный кадастровый номер ЗУ5, из земель Муниципального образования Чарковский сельсовет, собственность которых не разграничена; площадь образуемого участка $192324,61 \pm 3837 \text{ м}^2$;

– вновь образуемый многоконтурный земельный участок, условный кадастровый номер ЗУ6, из земель Муниципального образования Чарковский сельсовет, собственность которых не разграничена; площадь образуемого участка $49353,93 \pm 1943 \text{ м}^2$;

– вновь образуемый многоконтурный земельный участок, условный кадастровый номер ЗУ7, из земель Муниципального образования Чарковский сельсовет, собственность которых не разграничена; площадь образуемого участка $1354,93 \pm 322 \text{ м}^2$.

Перечень образуемых земельных участков с указанием площади образуемых земельных участков, возможных способов образования, а также вида разрешенного использования образуемых участков в соответствии с проектом планировки территории						
Местоположение	Условный номер ЗУ	Площадь, м²	Вид разрешенного использования ЗУ	Способ образования ЗУ	Примечание	
Российская Федерация, Республика Хакасия, Усть-Абаканский район, МО Чарковский сельсовет	ЗУ1	31599,77 ² +/- 1555 м ²	размещение автомобильных дорог (7.2.1)	Вновь образуемый многоконтурный земельный участок из земель МО Чарковский сельсовет, собственность которых не разграничена	Незграниченная территория МО Чарковский сельсовет	
Российская Федерация, Республика Хакасия, Усть-Абаканский район, МО Чарковский сельсовет	ЗУ2	100046,1 м ² +/- 2767 м ²	размещение автомобильных дорог (7.2.1)	Вновь образуемый многоконтурный земельный участок из земель МО Чарковский сельсовет, собственность которых не разграничена	Незграниченная территория МО Чарковский сельсовет	
Российская Федерация, Республика Хакасия, Аскизский район, МО Пуланкольский сельсовет	ЗУ3	12968,47 м ² +/- 996 м ²	размещение автомобильных дорог (7.2.1)	Вновь образуемый многоконтурный земельный участок из земель МО Пуланкольский сельсовет, собственность которых не разграничена	Незграниченная территория МО Пуланкольский сельсовет	
Российская Федерация, Республика Хакасия, Усть-Абаканский район, МО Чарковский сельсовет	ЗУ4	2486,31 м ² +/- 436 м ²	размещение автомобильных дорог (7.2.1)	Вновь образуемый многоконтурный земельный участок из земель МО Чарковский сельсовет, собственность которых не разграничена	Незграниченная территория МО Чарковский сельсовет	
Российская Федерация,	ЗУ5	192324,61 м ²		Вновь образуемый	Незграниченная	

Республика Хакасия, Усть-Абаканский район, МО Чарковский сельсовет		+/- 3837 м ²	размещение автомобильных дорог (7.2.1)	многоконтурный земельный участок из земель МО Чарковский сельсовет, собственность которых не разграничена	территория МО Чарковский сельсовет
Российская Федерация, Республика Хакасия, Усть-Абаканский район, МО Чарковский сельсовет	ЗУ6	49353,93 м ² +/- 1943 м ²	размещение автомобильных дорог (7.2.1)	Вновь образуемый многоконтурный земельный участок из земель МО Чарковский сельсовет, собственность которых не разграничена	Неразграниченная территория МО Чарковский сельсовет
Российская Федерация, Республика Хакасия, Усть-Абаканский район, МО Чарковский сельсовет	ЗУ7	1354,93 м ² +/- 322 м ²	размещение автомобильных дорог (7.2.1)	Вновь образуемый многоконтурный земельный участок из земель МО Чарковский сельсовет, собственность которых не разграничена	Неразграниченная территория МО Чарковский сельсовет

6.2.1 Параметры вновь образуемых земельных участков. Характеристики вновь образуемых земельных участков

Многоконтурный земельный участок с условным обозначением ЗУ1:

- вид разрешенного использования: размещение автомобильных дорог (7.2.1);
- Российская Федерация, Республика Хакасия, Усть-Абаканский район, Муниципальное образование Чарковский сельсовет;
- общая площадь: 31599,77 ±1555 м²

Координаты образуемого одноконтурного земельного участка:

Наименование	X, м	Y, м			
1	405825,114	147023,381	35	405963,52	146452,49
2	405908,92	146720,42	36	405959,93	146489,76
3	405922,27	146670,92	37	405948,92	146565,41
4	405933,14	146621,64	38	405945,07	146586,07
5	405938,165	146592,252	13	405939,31	146586,34
6	405943,24	146596,04			
7	405934,51	146636,11	40	405857,315	147032,029
8	405913,44	146717,54	41	405919,114	146801,316
9	405889,02	146806,38	42	405934,687	146742,855
10	405863,2	146897,99	43	405956,945	146644,407
11	405837,83	146989,76	44	405967,61	146584,853
12	405828,802	147024,372	45	405979,31	146504,991
1	405825,114	147023,381	46	405991,517	146373,92
			47	406031,839	145705,623
13	405939,31	146586,34	48	406034,059	145665,428
14	405941,94	146570,17	49	406038,438	145547,432
15	405948,22	146519,68	50	406037,241	145482,529
16	405952,21	146467,68	51	406026,106	145439,154
17	405953,54	146416,42	52	406001,609	145400,47
18	405953,187	146397,471	53	405965,804	145371,932
19	405955,582	146371,751	54	405944,855	145362,502
20	405996,796	145691,979	55	405923,158	145356,654
21	406002,462	145546,126	56	405911,4	145354,964
22	406002,954	145505,37	57	405910,92	145358,989
23	405999,496	145474,869	58	405917,34	145358,7
24	406002,98	145483,01	59	405917,861	145370,137
25	406007,07	145517,47	60	405929,34	145374,91
26	406007,43	145551,6	61	405964,26	145399,01
27	406008,21	145635,45	62	405987,46	145419,14
28	406007,3	145776,93	63	406008,2	145447,64
29	406001,51	145872,06	64	406020,65	145482,2
30	405995,29	145967,68	65	406025,07	145515,04
31	405986,56	146111,16	66	406026,29	145570,8
32	405976,56	146251,84	67	406025,67	145640,67
33	405968,57	146357,27	68	406022,41	145759,19
34	405965,59	146421,43	69	406021,09	145809,27
			70	406016,1	145888,21
			71	406009,16	145991,39

72	406000,4	146131,8
73	405989,71	146273,4
74	405984,4	146360,04
75	405980,61	146427,07
76	405978,03	146463,51
77	405974,34	146497,9
78	405965,17	146561,84
79	405959,93	146592,27
80	405965,49	146596,4
81	405963,89	146601,98

82	405957,98	146602,32
83	405952,62	146628,18
84	405944,59	146660,64
85	405924,81	146735,39
86	405905,48	146803,97
87	405877,06	146904,53
88	405856,85	146976,91
89	405843,212	147028,242
40	405857,315	147032,029

Многоконтурный земельный участок с условным обозначением ЗУ2:

- вид разрешенного использования: размещение автомобильных дорог (7.2.1);
- Российская Федерация, Республика Хакасия, Усть-Абаканский район, Муниципальное образование Чарковский сельсовет
- общая площадь: 100046,1 ±2767 м².

Координаты образуемого многоконтурного земельного участка:

Наименование	X, м	Y, м
91	405855,651	145388,776
92	405830,099	145382,929
93	405794,534	145374,791
94	405754,951	145349,661
95	405739,681	145331,719
96	405728,279	145311,101
97	405721,201	145288,629
98	405718,728	145265,198
99	405720,721	145242,207
100	405729,172	145207,805
101	406005,627	144244,616
102	406169,32	143692,58
103	406174,41	143696,31
104	406152,6	143770,65
105	406119,31	143884,35
106	406079,39	144019,74
107	406036,27	144164,33
108	406008,3	144260,96
109	405968,48	144402,56
110	405937,35	144511,83
111	405923,07	144560,5
112	405915,49	144562,79
113	405916,01	144568,58
114	405920,3	144570,34
115	405889,36	144679,29
116	405840,59	144852,14
117	405794,51	145015,09
118	405749,84	145167,1

119	405738,38	145208,05
120	405733,8	145224,57
121	405730,62	145241,3
122	405729,78	145281,26
123	405739,7	145325,52
124	405771,31	145354,99
125	405814,04	145367,65
126	405832,09	145371,19
127	405834,91	145354,56
128	405801,63	145346,71
129	405781,17	145339,84
130	405762,21	145327,05
131	405751,43	145308,04
132	405747,07	145282,65
133	405747,58	145253,06
134	405752,49	145223,83
135	405756,42	145208,68
136	405773,24	145145,64
137	405811,69	145011,94
138	405855,07	144862,06
139	405902,65	144691,49
140	405937,28	144570,92
141	405944,87	144568,55
142	405944,35	144562,77
143	405940,04	144561,02
144	405952,93	144515,75
145	405984,74	144403,19
146	406019,61	144281,01
147	406045,78	144189,6
148	406091,63	144034,3

149	406136,57	143882,81
150	406168,08	143774,23
151	406189,71	143702,29
152	406196,28	143702,04
153	406197,71	143696,41
154	406192,51	143692,7
155	406210,02	143633,16
156	406248,87	143503,42
157	406288,77	143370,31
158	406334,59	143218,47
159	406374,42	143091,76
160	406417,92	142955,81
161	406457,19	142837,57
162	406484,65	142760,49
163	406517,09	142686,49
164	406534	142660,28
165	406539,37	142652,7
166	406555,4	142633,14
167	406604,87	142585,08
168	406686,43	142504,71
169	406781,67	142415,16
170	406868,66	142333,81
171	406923,21	142282,27
172	407009,23	142198,96
173	407028,27	142178,41
174	407078,55	142114,4
175	407119,45	142048,58
176	407136,39	142013,77
177	407146,18	141982,29
178	407147,35	141975,37
179	407148,17	141946,21
180	407139,76	141910,48
181	407128,72	141877,64
182	407107,24	141821,59
183	407047,9	141675,64
184	407017,25	141598,87
185	406966,18	141482,5
186	406919,29	141411,94
187	406859,44	141321,33
188	406799,14	141229,47
189	406769,87	141183,91
190	406771,218	141167,104
191	406958,284	141456,154
192	407091,222	141680,486
193	407120,96	141734,495
194	407145,606	141795,108
195	407159,276	141859,455
196	407161,914	141902,936
197	407156,284	141967,574

198	407139,525	142029,847
199	407122,482	142069,178
200	407101,027	142106,192
201	407075,459	142140,421
202	407032,345	142185,652
203	406959,513	142254,504
204	406668,648	142529,051
205	406599,279	142598,728
206	406539,85	142675,626
207	406492,128	142760,246
208	406462,716	142832,405
209	406439,112	142907,988
210	406035,863	144269,432
211	405763,778	145217,726
212	405754,63	145262,189
213	405761,365	145296,912
214	405779,9	145323,708
215	405807,406	145341,171
216	405836,114	145347,459
217	405856,976	145352,028
218	405857,4	145361,41
219	405837,42	145362,31
220	405838,27	145380,81
221	405855,25	145380,03
91	405855,651	145388,776
229	406170,75	143686,95
230	406405,525	142893,949
231	406428,491	142820,644
232	406459,418	142744,784
233	406509,869	142655,698
234	406577,146	142569,922
235	406648,613	142498,454
236	406992,975	142173,416
237	407021,471	142145,885
238	407055,723	142107,604
239	407081,144	142069,949
240	407098,714	142035,514
241	407116,886	141980,345
242	407125,384	141924,62
243	407129,15	141936,85
244	407131,79	141956,67
245	407130,93	141972,67
246	407122,29	142004,35
247	407103,99	142041,3
248	407055,57	142118,59
249	407000,71	142185,6
250	406918,99	142264,33
251	406849,83	142329,1

252	406778,81	142396,44
253	406670,44	142499,25
254	406596,72	142568,74
255	406533,89	142632,06
256	406510,82	142662,37
257	406474,94	142739,3
258	406443,7	142826,66
259	406396,94	142968,45
260	406351,16	143112,03
261	406322,37	143202,64
262	406278,99	143345,15
263	406236,25	143488,49
264	406197,51	143618,96
265	406177,28	143686,8
229	406170,75	143686,95
268	406993,6	141584,493
269	406969,789	141544,071
270	406906,408	141441,787
271	406766,499	141225,952
272	406767,73	141210,59

273	406792,17	141248,68
274	406832,98	141310,71
275	406873,15	141370,01
276	406952,26	141490,61
268	406993,6	141584,493
278	406660,88	141063,249
279	406618,687	140998,253
280	406626,29	140990,65
281	406637,46	141008,49
282	406654,88	141036,47
283	406666,401	141055,001
278	406660,88	141063,249
284	406682,668	141030,695
285	406645,427	140973,327
286	406638,21	140979,86
287	406663,7	141018,24
288	406676,88	141039,33
284	406682,668	141030,695

Многоконтурный земельный участок с условным обозначением ЗУЗ:

- вид разрешенного использования: размещение автомобильных дорог (7.2.1);
- Российская Федерация, Республика Хакасия, Аскизский район Муниципальное образование Пуланкольский сельсовет;
- общая площадь: 12968,47 ±996 м².

Координаты образуемого многоконтурного земельного участка:

Наименование	X, м	Y, м
289	406484,506	140789,437
290	406453,83	140731,371
291	406434,672	140684,723
292	406407,504	140596,287
293	406359,573	140422,784
294	406325,192	140286,099
295	406297,229	140147,956
296	406272,998	140010,022
297	406268,184	139980,298
298	406269,77	139980,17
299	406273,53	139981,69
300	406276,92	139990,96
301	406282,49	139990,16
302	406293,82	140047,33
303	406305,07	140105,59
304	406315,54	140165,86
305	406326,26	140218,67

306	406338,21	140278,73
307	406345,78	140307,27
308	406377,17	140419,89
309	406418,64	140576,51
310	406457,47	140714,63
311	406478,76	140764,91
312	406488,53	140784,2
289	406484,506	140789,437
314	406265,192	139953,781
344	406250,91	139870,2
473	406272,62	139884,48
317	406269,7	139912,39
318	406273,986	139939,949
319	406268,52	139940,68
320	406268,35	139952,47
314	406265,192	139953,781

Многоконтурный земельный участок с условным обозначением ЗУ4:

- вид разрешенного использования: размещение автомобильных дорог (7.2.1);
- Российская Федерация, Республика Хакасия, Усть-Абаканский район, Муниципальное образование Чарковский сельсовет;
- общая площадь: 2486,31 ±436 м².

Координаты образуемого многоконтурного земельного участка:

Наименование	X, м	Y, м
321	406520,406	140779,351
322	406494,938	140733,848
323	406471,53	140680,548
324	406453,037	140624,877
325	406436,877	140567,417
326	406394,274	140413,198
327	406377,689	140349,735
328	406361,12	140309,13
329	406381,64	140377,27
330	406411,06	140482,5
331	406469,46	140691,29
332	406491,36	140752,94
333	406512,35	140784,07
321	406520,406	140779,351

335	406293,62	139958,6
336	406290,69	139940,19
337	406288,12	139920,12
615	406289,326	139898,901
481	406316,236	139880,406
340	406313,212	139886,902
341	406310,995	139891,664
342	406297,89	139901,93
343	406295,46	139923,5
335	406293,62	139958,6

Многоконтурный земельный участок с условным обозначением ЗУ5:

- вид разрешенного использования: размещение автомобильных дорог (7.2.1);
- Российская Федерация, Республика Хакасия, Усть-Абаканский район, Муниципальное образование Чарковский сельсовет;
- общая площадь: 192324,61 ±3837 м².

Координаты образуемого многоконтурного земельного участка:

Наименование	X, м	Y, м
344	406250,91	139870,2
345	406430,862	139731,398
346	406699,2	139524,42
347	406789,83	139451,12
348	406976,32	139292,49
349	407052,47	139230,44
350	407620,306	138732,684
351	407985	138413
352	408174	138203
353	408225,333	138131,349
354	408726,992	137431,136
355	408877,04	137221,7

356	408873,469	137221,376
357	408875,535	137218,487
358	408883,72	137219,46
359	409069,92	136958,92
360	409291,892	136641,656
361	409308,1	136618,49
362	409394,71	136493,84
363	409723,45	136126,78
364	409756,7	136083,72
365	409833,74	135998,47
366	409860,563	135968,176
367	409903,698	135903,737
368	409944,975	135816,046
369	409971,33	135735,877

370	410010,755	135607,284
371	410022,398	135569,146
372	410049,479	135469,128
373	410124,553	135160,102
374	410144,51	135084,331
375	410154,804	135051,869
376	410164,481	135026,134
377	410193,822	134958,202
378	410303,764	134714,083
379	410430,26	134414,473
380	411236,877	132335,076
381	411242,53	132348,21
382	411235,42	132368,35
383	411197,97	132463,6
384	411154,189	132575,843
385	411110,66	132686,81
386	411088,73	132743,77
387	411032,83	132886,41
388	411001,58	132971,39
389	410966,67	133062,22
390	410946,04	133116,5
391	410902,09	133229,82
392	410880,39	133286,08
393	410836,66	133398,9
394	410800,58	133492,65
395	410752,82	133615,01
396	410719,88	133699,28
397	410688,08	133780,02
398	410639,57	133902,41
399	410593,19	134022,95
400	410556,51	134120,31
401	410518,1	134225,4
402	410476,6	134328,05
403	410373,42	134584,16
404	410316,82	134715,13
405	410294,51	134765,41
406	410245,52	134874,43
407	410213,85	134938,64
408	410186,05	134998,73
409	410164,25	135064,87
410	410133,98	135171,46
411	410100,14	135317,67
412	410075,42	135408,3
413	410028,24	135585,56
414	409995,86	135689
415	409958,68	135804,46
416	409929,95	135878,83
417	409916,98	135905,13
418	409887,97	135950,69

419	409842,43	136003,9
420	409795,68	136055,54
421	409759,25	136095,98
422	409719,661	136139,549
423	409667,08	136197,71
424	409598,95	136275,53
425	409542,79	136337,19
426	409484,77	136402,03
427	409425,53	136469,45
428	409397,65	136502,92
429	409348,38	136569,29
430	409295,69	136642,61
431	409268,1	136682,41
432	409236,59	136726,64
433	409169,64	136822,2
434	409100,15	136921,11
435	409026,31	137028,44
436	408951,16	137130,11
437	408886,67	137220,88
438	408805,4	137332,73
439	408738,23	137429,95
440	408684,46	137503,02
441	408631,48	137576,96
442	408572,39	137660,14
443	408508,43	137748,03
444	408444,71	137837,18
445	408381,48	137927,56
446	408329,93	137997,67
447	408266,29	138090,62
448	408156,8	138242,99
449	408085,52	138339,27
450	407995,87	138432,54
451	407906,9	138507,27
452	407816,72	138584,7
453	407726,56	138662,62
454	407600,85	138770,03
455	407523,01	138836,68
456	407441,09	138907,11
457	407355,8	138981,17
458	407266,32	139056,45
459	407173,69	139134,65
460	407126,51	139174,92
461	407058,79	139238,2
462	406982,69	139300,2
463	406867,97	139397,86
464	406796,21	139458,82
465	406705,41	139532,26
466	406643,16	139580,65
467	406544,01	139656,47

468	406442,31	139735,73
469	406391,79	139774,55
470	406313,44	139834,82
471	406298,93	139846,12
472	406285,57	139861,75
473	406272,62	139884,48
344	406250,91	139870,2
481	406316,236	139880,406
482	406316,934	139878,907
483	406336,396	139851,906
484	406365,959	139826,242
485	406699,293	139570,492
486	406915,717	139391,58
487	406991,521	139326,359
488	407126,99	139210,82
489	407185,169	139159,669
490	407203,221	139143,85
491	407221,496	139128,169
492	407258,502	139096,418
493	407390,855	138982,856
494	407600,6	138802,89
495	407650,668	138759,318
496	407810,23	138620,46
497	408009,38	138454,19
498	408104,21	138358,86
499	408447,06	137882,67
500	408660,77	137590,54
501	408732,8	137488,35
502	408759,043	137453,579
503	409098,668	136967,846
504	409344,253	136618,493
505	409411,02	136528,661
506	409496,825	136427,272
507	409822,996	136067,056
508	409856,455	136029,828
509	409857,1	136014,79
510	409885,299	135995,156
511	409889,08	135990,148
512	409934,881	135921,725
513	409978,689	135828,671
514	410005,932	135746,486
515	410053,034	135592,848
516	410068,264	135540,678
517	410084,65	135477,672
518	410108,461	135379,66
519	410105,48	135372,6
520	410112,593	135362,652
521	410159,536	135168,601

522	410188,751	135063,852
523	410226,653	134972,969
524	410336,623	134728,477
525	410463,825	134427,489
526	411270,519	132347,893
527	411262,99	132347,52
528	411254,49	132356,07
529	411213,92	132460,35
530	411173,35	132565,91
531	411131,75	132673,76
532	411087,82	132798,08
533	411018,75	132972,49
534	410981,26	133069,78
535	410962,8	133117,72
536	410927,12	133212,59
537	410891,4	133305,66
538	410856,98	133394,44
539	410807,06	133521,99
540	410758,97	133649,25
541	410706,91	133774,36
542	410663,5	133886,17
543	410603,96	134042,3
544	410565,58	134140,53
545	410538,59	134212,83
546	410501,61	134300,35
547	410444,74	134442,95
548	410389,46	134577,2
549	410347,16	134676,31
550	410306,41	134768,27
551	410257,2	134879,47
552	410220,52	134955,62
553	410202,46	134998,4
554	410182,74	135053,78
555	410145,64	135178,12
556	410110,86	135333,31
557	410090,95	135409,39
558	410056,35	135543,79
559	409993,21	135740,04
560	409959,95	135851,88
561	409932,32	135915,33
562	409893,45	135970,39
563	409797,02	136075,66
564	409765,12	136111,97
565	409733,32	136147,31
566	409679,72	136206,92
567	409609,89	136283,57
568	409516,06	136391,38
569	409402,09	136524,42
570	409338,63	136609,01

571	409237,92	136748,91
572	409206,17	136797,07
573	409141,36	136889,31
574	409109,64	136934,37
575	409046,46	137023,66
576	408985,27	137109,16
577	408918,89	137203,39
578	408810,73	137351,26
579	408786,1	137388,51
580	408712,89	137489,06
581	408649,06	137579,06
582	408583,25	137669,01
583	408523	137755,46
584	408468,23	137832,95
585	408414,15	137909,63
586	408347,3	138001,31
587	408281,74	138092,95
588	408167,83	138251,59
589	408097,12	138351,82
590	408002,61	138446,81
591	407897,74	138534,99
592	407804,74	138612,08
593	407718,41	138687,88
594	407634,11	138759,98

595	407557,31	138827,19
596	407480,27	138893,74
597	407390,31	138971,39
598	407301,76	139046,58
599	407175,88	139154,33
600	407104,38	139217,73
601	407073,63	139244,64
602	406991,54	139313,77
603	406866,23	139420,01
604	406800,32	139476,81
605	406736,67	139527,91
606	406644,214	139599,267
607	406553,531	139669,02
608	406466,81	139737,29
609	406392,37	139794,77
610	406334,14	139838,4
611	406321,98	139848,44
612	406306,35	139862,73
613	406292,83	139884,49
614	406289,47	139896,37
615	406289,326	139898,901
481	406316,236	139880,406

Многоконтурный земельный участок с условным обозначением ЗУб:

- вид разрешенного использования: размещение автомобильных дорог (7.2.1);
- Российская Федерация, Республика Хакасия, Усть-Абаканский район, Муниципальное образование Чарковский сельсовет;
- общая площадь: 49353,93 ±1943 м².

Координаты образуемого многоконтурного земельного участка:

Наименование	X, м	Y, м
625	411240,776	132325,021
626	411265,605	132260,999
627	411278,02	132258,96
628	411281,07	132250,8
629	411268,791	132252,783
630	411306,989	132154,286
631	411346,75	132060,706
632	411383,22	131999,677
633	411421,866	131950,88
634	411465,678	131907,037
635	411521,466	131864,392
636	411586,326	131827,391
637	411663,201	131797,709
638	411797,513	131758,29

639	411946,679	131704,54
640	412040,003	131664,08
741	413228,698	131111,847
748	413279,89	131094,7
747	413323,74	131072,02
746	413379,91	131044,63
745	413391,22	131041,03
744	413408,908	131040,278
647	413406,21	131041,56
648	413285,89	131093,66
649	413214,45	131128,11
650	413169,22	131149,13
651	413076,27	131192,2
652	412982,37	131235,62
653	412891,06	131278,85
654	412844,29	131300,6

655	412747,63	131345,71
656	412680,73	131376,18
657	412558,97	131434,74
658	412505,58	131458,9
659	412449,74	131484,36
660	412335,86	131537,56
661	412216,97	131592,47
662	412154,33	131621,99
663	412090,85	131651,42
664	411972,04	131706,84
665	411910,01	131734,24
666	411826,56	131762,85
667	411769,74	131779,23
668	411712,83	131798,5
669	411669,02	131814,37
670	411626,34	131830,92
671	411573,15	131856,78
672	411532,95	131881,31
673	411498,86	131903,53
674	411462,98	131928,69
675	411415,73	131972,28
676	411396,8	131991,23
677	411383,27	132012,85
678	411348,93	132073,95
679	411310,9	132173,8
680	411295,43	132216,53
681	411263,57	132297,97
682	411253,72	132318,59
683	411245,55	132319,57
625	411240,776	132325,021
685	411277,876	132328,922
686	411340,354	132167,303
687	411378,847	132077,009
688	411385,899	132064,189
689	411384,01	132061,05
690	411389,28	132057,99
691	411412,783	132020,221
692	411414,36	132018,71
693	411418,928	132012,421
694	411435,38	131989,77
695	411437,809	131988,457
696	411448,557	131974,815
697	411544,44	131892,354
698	411541,68	131893,82

699	411516,9	131911,21
700	411470,98	131944,54
701	411449,48	131965,71
702	411403,48	132014,1
703	411371,57	132075,24
704	411334,8	132159,57
705	411296,49	132255,5
706	411275,97	132314,28
707	411273,74	132327,78
685	411277,876	132328,922
710	411679,999	131830,282
711	411808,386	131792,609
712	411960,195	131737,906
713	412054,969	131696,73
714	413449,268	131049,072
750	413450,092	131047,461
753	413447,75	131046,98
752	413433,907	131043,646
718	413428,42	131046,19
719	413312,78	131103,53
720	413177,09	131162,07
721	413080,211	131206,13
722	412987,01	131249,96
723	412899,78	131290,73
724	412846,529	131316,761
725	412731,214	131372,218
726	412675,738	131398,851
727	412621,98	131424,34
728	412570,486	131447,813
729	412521,071	131470,37
730	412420,77	131517,15
731	412315,763	131565,088
732	412210,274	131613,238
733	412159,18	131636,47
734	412111,196	131658,972
735	412019,97	131701,62
736	411975,59	131723,05
737	411927,17	131746,21
738	411848,89	131773,18
739	411803,26	131786,8
740	411687,24	131827,25
710	411679,999	131830,282

Многоконтурный земельный участок с условным обозначением ЗУ7:

- вид разрешенного использования: размещение автомобильных дорог (7.2.1);
- Российская Федерация, Республика Хакасия, Усть-Абаканский район, Муниципальное образование Чарковский сельсовет;
- общая площадь: 1354,93 ±322 м².

Координаты образуемого многоконтурного земельного участка:

Наименование	X, м	Y, м
741	413228,698	131111,847
742	413434,102	131016,422
743	413452,205	131019,708
744	413408,908	131040,278
745	413391,22	131041,03
746	413379,91	131044,63
747	413323,74	131072,02

748	413279,89	131094,7
741	413228,698	131111,847
750	413450,092	131047,461
751	413457,687	131032,622
752	413433,907	131043,646
753	413447,75	131046,98
750	413450,092	131047,461